



Janiszew, dnia 29.09.2023

## Zapytanie ofertowe

Parafia Rzymskokatolicka p.w. **Jadwigi Śląskiej w Janiszewie** zaprasza do składania ofert na „**Konserwację neogotyckiego ołtarza głównego wraz z renowacją obrazu w kościele parafialnym p.w. Jadwigi Śląskiej w Janiszewie, 62-720 Brudzew**”

### I. NAZWA I ADRES ZAMAWIAJĄCEGO:

**Parafia Rzymskokatolicka p.w. Jadwigi Śląskiej w Janiszewie, 62-720 Brudzew**

Osoba upoważniona do kontaktu z oferentami:

**ks. Paweł Szudzik**

**tel. + 48 790 727 812**

**e-mail: p.szudzik@wp.pl**

**NIP 6681936093**

**REGON 040122569**

Treść Zapytania Ofertowego wraz z formularzem ofertowym zostanie zamieszczona na stronie internetowej Gminy Brudzew [www.brudzew.pl](http://www.brudzew.pl)

Wszelkie oświadczenia, wnioski, zawiadomienia oraz informację Zamawiający i Oferenci przekazują pisemnie lub drogą elektroniczną. Jeżeli Zamawiający lub Oferent przekazuje oświadczenie, wnioski, zawiadomienia oraz informacje drogą elektroniczną każda ze Stron na żądanie drugiej potwierdzi fakt ich otrzymania.

### II. PRZEDMIOT ZAPYTANIA OFERTOWEGO:

Przedmiotem niniejszego zapytania jest „**Konserwacja neogotyckiego ołtarza głównego wraz z renowacją obrazu w kościele parafialnym p.w. Jadwigi Śląskiej w Janiszewie**” zgodnie z załączonym przedmiarem robót realizowane w ramach dotacji Gminy Brudzew udzielonej w ramach Rządowego Programu Odbudowy Zabytków Polski Ład.

### III. TRYB ZAMÓWIENIA

1. Niniejsze zamówienie nie podlega przepisom ustawy Prawo zamówień publicznych.
2. Niniejsze zamówienie zostaje przeprowadzone z zachowaniem zasady konkurencyjności, jawności, przejrzystości i równego dostępu.

### IV. OPIS PRZEDMIOTU ZAMÓWIENIA

Przedmiotem projektu są prace restauratorskie w kościele parafialnym pw. **Jadwigi Śląskiej**, zlokalizowanym na działce 472/2 w Janiszewie, obręb Janiszew, Gmina Brudzew. Przedmiotem projektu jest kompleksowa konserwacja neogotyckiego ołtarza głównego z 2. poł. XIX w. wraz z konserwacją neobarokowego obrazu św. **Jadwigi**.



Obiekty wpisane do rejestru zabytków województwa wielkopolskiego pod numerem 600/Wlkp/B, jako wystrój i wyposażenie kościoła.

Prace konserwatorskie mają na celu przywrócenie oryginalnego wyglądu ołtarza i obrazu. Program prac przewiduje w pierwszej kolejności powstrzymanie procesów niszczących, a w drugiej przywrócenie wartości ekspozycyjnych przedmiotowych obiektów.

**Oferty niezgodne z przedmiotem zamówienia zostaną odrzucone. Termin realizacji zamówienia: do 12 miesięcy od dnia podpisania umowy. Termin związania ofertą wynosi 90 dni od dnia jej złożenia. Minimalny okres gwarancji dla przedmiotu zamówienia wynosi 24 miesięcy od odbioru końcowego.**

## **V. WARUNKI UDZIAŁU W POSTĘPOWANIU ORAZ WARUNKI SPORZĄDZANIA OFERT**

1. O realizację zamówienia może ubiegać się każdy podmiot:
  - 1) który legitymuje się tytułem magistra sztuki w specjalności konserwacja i restauracja malarstwa i rzeźby polichromowej,
  - 2) jest uprawniony do występowania w obrocie prawnym zgodnie z wymaganiami ustawowymi,
  - 3) posiada odpowiednią wiedzę, doświadczenie oraz zasoby techniczne i kadrowe umożliwiające realizację przedmiotu zamówienia,
  - 4) nie jest wobec niego prowadzone postępowanie likwidacyjne, ani nie ogłoszono upadłości.
2. Opis sposobu dokonywania oceny spełnienia warunków udziału:
  - 1) w celu potwierdzenia spełnienia przez Wykonawcę warunku wiedzy i doświadczenia wykaże, że w ostatnich pięciu latach prowadził samodzielnie co najmniej trzy prace konserwatorskie przy obiektach wpisanych do rejestru zabytków ruchomych, zakończone pozytywnym odbiorem prac, potwierdzone protokołem odbioru przez terenowy Wojewódzki Urząd Ochrony Zabytków. Oferenci wspólnie ubiegający się o udzielenie niniejszego zamówienia mogą spełnić ten warunek w sposób następujący: przynajmniej jeden z Oferentów musi spełnić ten warunek.
  - 2) w celu potwierdzenia, że Oferent spełnia warunki udziału w postępowaniu, złoży wraz z ofertą stosowne oświadczenie (Załącznik nr 1 do oferty)
  - 3) Przedstawienie kopii dokumentów potwierdzających wypełnienie punktu 1, podpunkt 1).
3. Nie dopuszcza się: składania ofert częściowych, ofert wariantowych oraz wariantowości cen.
4. Zamawiający ma prawo wglądu do dokumentów potwierdzających prawdziwość danych zawartych w ofercie, w tym dokumentów koniecznych dla wykazania równoważności oraz dokumentów, na podstawie których ustalono parametry materiałów i ich deklarowane właściwości, zaś Oferent ma obowiązek takie dokumenty przedstawić do wglądu na wezwanie Zamawiającego.



## VI. INFORMACJE O KRYTERIACH OCENY OFERT

Dokonując wyboru oferty najkorzystniejszej Zamawiający będzie kierował się na podstawie następujących kryteriów – **50% cena, 20 % gwarancja, 20% doświadczenie w konserwacji podobnych obiektów i 10 % termin płatności.**

Zamawiający dokona wyboru oferty najkorzystniejszej spośród ofert nie podlegających odrzuceniu.

### Kryteria oceny ofert:

- a) **CENA** - ocenie podlega cena całkowita brutto (50%)
- b) **GWARANCJA**- ocenie podlega okres gwarancji na cały przedmiot zamówienia w miesiącach (20%)
- c) **DOŚWIADCZENIE W KONSERWACJI PODOBNYCH OBIEKTÓW**, w ostatnich pięciu latach, tj. od 2018 roku (20%)
- d) **TERMIN PŁATNOŚCI**- ocenie podlega termin płatności faktury końcowej (10%)

## VII. MIEJSCE, SPOSÓB ORAZ TERMIN SKŁADANIA OFERT.

- 1. Oferta powinna zostać dostarczona w formie pisemnej:
  - 1) za pośrednictwem poczty, kuriera lub złożona osobiście na adres Zamawiającego: Parafia Rzymskokatolicka pw. św. Jadwigi w Janiszewie 46, 62-720 Brudzew
  - 2) przesłać pocztą elektroniczną (w formie skanu) na adres e-mail: p.szudzik@wp.pl
  - 3) oferta musi wpłynąć do Zamawiającego do dnia **31.10.2023 r. do godz. 9.00**. Oferty złożone po terminie nie będą rozpatrywane.
- 2. Za termin złożenia oferty uważa się termin jej doręczenia Zamawiającemu. W przypadku składania oferty za pośrednictwem poczty lub kuriera decyduje data i godzina dotarcia przesyłki do Sekretariatu Zamawiającego, a nie data złożenia przesyłki w urzędzie pocztowym lub innemu operatorowi. W przypadku składania oferty za pośrednictwem poczty elektronicznej decyduje data i godzina dotarcia przesyłki na adres e-mail Zamawiającego, a nie data wysłania przesyłki ze skrzynki pocztowej (e-mail) Wykonawcy.
- 3. Ofertę złożoną po upływie terminu do składania ofert zwraca się bez otwierania bez względu na przyczyny opóźnienia.
- 4. W przypadku oferty składanej osobiście lub pocztą/kurierem – należy zamieścić ofertę w kopercie, która musi być zaadresowana na adres Zamawiającego i zawierać oznaczenie:



**Oferta na: Na prace konserwatorskie neogotyckiego ołtarza głównego wraz z renowacją obrazu w kościele parafialnym p.w. Jadwigi Śląskiej w Janiszewie" nie otwierać przed 31.10.2023 r. godz. 9.30.**

5. W przypadku oferty składanej poprzez pocztę elektroniczną – należy w tytule zawrzeć oznaczenie oferta na: „**Konserwacja neogotyckiego ołtarza głównego wraz z renowacją obrazu w kościele parafialnym p.w. Jadwigi Śląskiej w Janiszewie" nie otwierać przed 31.10.2023 r. godz. 9.30.**
6. W toku badania i oceny ofert Zamawiający może żądać od oferentów wyjaśnień dotyczących treści złożonych ofert.

## **VIII. WARUNKI ZMIANY UMOWY**

Zamawiający przewiduje możliwość dokonania zmian postanowień zawartej umowy w stosunku do treści oferty, na podstawie której dokonano wyboru dostawcy, w następującym zakresie:

1. Zmiana istotnych postanowień umowy w stosunku do treści oferty jest dopuszczalna w sytuacji, gdy jest ona korzystna dla Zamawiającego i nie była możliwa do przewidzenia na etapie podpisywania umowy, a ponadto jej dokonanie wskazane jest w szczególności, gdy:
  - 1) nastąpi zmiana powszechnie obowiązujących przepisów prawa w zakresie mającym wpływ na realizację przedmiotu umowy,
  - 2) konieczności zlecenia robót dodatkowych lub zamiennych,
  - 3) sytuacji niemożliwej do przewidzenia w chwili zawarcia umowy, a mającej wpływ na realizację robót,
  - 4) wystąpienia siły wyższej, np. zdarzenia losowego wywołanego przez czynniki zewnętrzne, którego nie można było przewidzieć, w szczególności zagrażającego bezpośrednio życiu lub zdrowiu ludzi lub grożącego powstaniem szkody w znacznych rozmiarach. Za siłę wyższą warunkującą zmianę umowy uważać się będzie w szczególności: powódź, pożar i inne klęski żywiołowe, zamieszki, strajki, ataki terrorystyczne, epidemie (pandemie), działania wojenne, nagłe i długotrwałe przerwy w dostawie energii elektrycznej, promieniowanie lub skażenia;

## **IX. WARUNKI PŁATNOŚCI**

1. Wynagrodzenie Wykonawcy, zostanie wypłacone zgodnie z warunkami wypłat dofinansowania z Rządowego Programu Odbudowy Zabytków Polski Ład, tj. Wykonawcy zostanie udzielona zaliczka w wysokości 2 % wynagrodzenia należnego Wykonawcy, w terminie do 30 dni od dnia rozpoczęcia prac. Pozostała część wynagrodzenia zostanie wypłacona po zakończeniu realizacji zamówienia.
2. Ponadto Wykonawca jest zobowiązany zapewnić finansowanie inwestycji w części nie pokrytej wkładem własnym Zamawiającego na czas poprzedzający wypłatę środków z Rządowego Programu Odbudowy Zabytków Polski Ład, przy czym zapłata wynagrodzenia Wykonawcy w całości nastąpi po wykonaniu zamówienia w terminie nie dłuższym niż 35 dni od dnia dokonania odbioru robót przez Zamawiającego.



## X. WYKAZ DOKUMENTÓW ORAZ OŚWIADCZEŃ NIEZBĘDNYCH DO ZŁOŻENIA WRAZ Z OFERTĄ

Oferta musi pod rygorem jej nieważności zawierać następujące dokumenty:

1. Formularz ofertowy (Załącznik nr 1 do oferty).
2. Oświadczenie o spełnieniu warunków udziału w postępowaniu (Załącznik Nr 2 do oferty).

## XI. OPIS SPOSOBU PRZYGOTOWANIA OFERTY

1. Oferent może złożyć tylko jedną ofertę.
2. Nie dopuszcza się składania ofert częściowych i wariantowych.
3. Zamawiający nie przewiduje zwrotu kosztów udziału w postępowaniu.
4. Oferta wraz ze stanowiącymi jej integralną część załącznikami musi być sporządzona przez Oferenta ściśle według postanowień niniejszego zapytania ofertowego.
5. Oferta musi być sporządzona według wzoru formularza oferty stanowiącego załącznik do niniejszego zapytania ofertowego.
6. Oferta musi być napisana w języku polskim, na komputerze, maszynie do pisania lub ręcznie długopisem bądź niezmywalnym atramentem.
7. Cena oferty musi być podana w PLN, z dokładnością do 1 grosza, tj. do dwóch miejsc po przecinku.
8. Wszystkie zapisane strony oferty wraz z załącznikami muszą być kolejno ponumerowane i złączone w sposób trwały oraz na każdej stronie podpisane przez osobę (osoby) uprawnione do składania oświadczeń woli w imieniu Oferenta, przy czym, co najmniej na pierwszej i ostatniej stronie oferty podpis (podpisy) był opatrzony pieczęcią imienną osoby reprezentującej Oferenta. Pozostałe strony mogą być paraflowane.
9. Wszelkie poprawki lub zmiany w tekście oferty muszą być paraflowane przez osobę (osoby) podpisującą ofertę i opatrzone datami ich dokonania.
10. Zawartość oferty: wypełniony formularz oferty oraz pozostałe dokumenty i oświadczenia wymienione w niniejszym zapytaniu ofertowym.
11. W przypadku dołączenia do Oferty dokumentów sporządzonych w innym języku niż polski, Oferent zobowiązany jest złożyć tłumaczenie dokumentu na język polski.
12. Oferent może zwrócić się do Zamawiającego o wyjaśnienie treści zapytania Ofertowego, nie później jednak niż do 2 dni przed terminem składania ofert. Zamawiający zamieści treść zapytań wraz z wyjaśnieniami na swojej stronie internetowej Gminy Brudzew [www.brudzew.pl](http://www.brudzew.pl)
13. Pytania i odpowiedzi Oferentów, zmiany w zapisach ogłoszenia o przetargu oraz wszelkie informacje będą zamieszczane na stronie internetowej Gminy Brudzew [www.brudzew.pl](http://www.brudzew.pl)
14. Osobą upoważnioną przez Zamawiającego do kontaktu z Oferentami jest **ks. Paweł Szudzik**. W toku badania i oceny ofert Zamawiający może żądać od Oferentów wyjaśnień dotyczących złożonych ofert.





15. Niezwłocznie po wyborze najkorzystniejszej oferty, Zamawiający zawiadomi o rozstrzygnięciu zapytania ofertowego poprzez zamieszczenie informacji na stronie internetowej Gminy Brudzew [www.brudzew.pl](http://www.brudzew.pl)
16. Zamawiający zastrzega sobie prawo unieważnienia postępowania na każdym jego etapie, bez podania przyczyn.

## **XII. UDZIELENIE ZAMÓWIENIA**

1. Zamawiający udzieli zamówienia Oferentowi, który potwierdzi spełnienie warunków udziału w postępowaniu, nie podlega wykluczeniu, potwierdzi zgodność oferty z treścią Zapytania ofertowego oraz otrzyma największą ilość punktów – wedle przyjętego kryterium oceny ofert – spośród złożonych ofert.
2. W toku analizy ofert Zamawiający może żądać od oferentów pisemnych wyjaśnień dotyczących treści złożonych ofert.
3. Występujące w ofertach oczywiste omyłki pisarskie zostaną poprawione przez Zamawiającego.
4. Oferta zostanie odrzucona, jeżeli:
  - 1) Oferent, który złoży ofertę podlega wykluczeniu z postępowania,
  - 2) Treść oferty jest niezgodna z treścią Zapytania ofertowego,
  - 3) Oferent w wyznaczonym terminie nie wyjaśnił treści oferty lub z treści oferty i/lub wyjaśnień Oferenta wynika, że Oferent nie zgodził się na poprawienie omyłek w treści ofert.
5. W przypadku odrzucenia oferty, Zamawiający powiadomi o tym fakcie Oferenta, którego ofertę odrzucił. Zawiadomienie to Zamawiający prześle na wskazany w ofercie adres e-mail. Odpowiedzialność za ewentualne nieprawidłowe działanie własnego konta e-mail ponosi Oferent.
6. O wyborze najkorzystniejszej oferty Zamawiający powiadomi wszystkich Oferentów, którzy złożyli oferty.

### **Załączniki:**

1. Formularz ofertowy
2. Oświadczenie o spełnieniu warunków
3. Przedmiar prac konserwatorskich.
4. Program prac dla ołtarza głównego.
5. Program prac dla obrazu św. Jadwigi Śląskiej

### **Dodatkowe informacje**

Dodatkowych informacji udziela **Ks. Paweł Szudzik – tel. 790 727 812.**



## Załącznik nr 2

### OŚWIADCZENIE WNIOSKODAWCY O SPEŁNIENIU WARUNKÓW

Wyrażam chęć uczestnictwa w postępowaniu prowadzonym w trybie zapytania ofertowego organizowanym przez zamawiającego na zadanie: na „**Konserwację neogotyckiego ołtarza głównego wraz z renowacją obrazu w kościele parafialnym p.w. Jadwigi Śląskiej w Janiszewie.**”

Oświadczamy, że posiadamy uprawnienia niezbędne do wykonania prac lub czynności określonych w zapytaniu ofertowym.

1. Oświadczamy, że posiadamy niezbędną wiedzę i doświadczenie, potencjał ekonomiczny i techniczny, a także pracowników zdolnych do wykonania zamówienia, tj. dysponujemy kadrą niezbędną do realizacji zamówienia, przez co rozumie się skierowanie do wykonywania prac osoby posiadającej kwalifikacje dopuszczające określone w art. 37a. ust. 1 Ustawy z dnia 23 lipca 2003 r. o ochronie zabytków i opiece nad zabytkami (Dz.U. 2003 nr 162 poz. 1568);
2. Oświadczamy, że znajdujemy się w sytuacji finansowej zapewniającej wykonanie zamówienia, uwzględniając fakt wypłaty zaliczki w wysokości 2% oraz zapłatę reszty wynagrodzenia w jednej transzy, po zakończeniu inwestycji;
3. Oświadczamy, że zapoznaliśmy się ze szczegółowymi warunkami postępowania zawartymi w zapytaniu ofertowym, że przyjmujemy je bez zastrzeżeń;
4. Oświadczamy, że zobowiązujemy się w razie wyboru naszej oferty do podpisania w wyznaczonym przez zamawiającego terminie umowy;
5. Oświadczamy, że zdobyliśmy wszelkie informacje, które mogą być niezbędne i konieczne do przygotowania oferty oraz podpisania umowy;
6. Deklarujemy, że wszystkie oświadczenia i informacje zamieszczone w niniejszej ofercie są kompletne, prawdziwe i dokładne w każdym szczególe;
7. Oświadczamy, że nie podlegamy wykluczeniu w postępowaniu na podstawie art. 24 Ustawy z dnia 29 stycznia 2004. Prawo zamówień publicznych.

.....

data, podpis, pieczęć wykonawcy



### Załącznik nr 3

## PRZEDMIAR PRAC KONSERWATORSKICH I RESTAURATORSKICH PRZY OŁTARZU GŁÓWNYM I OBRAZIE ŚWIĘTEJ JADWIGI ŚLĄSKIEJ W KOŚCIELE PARAFIALNYM PW. ŚW. JADWIGI ŚLĄSKIEJ W JANISZEWIE

---

Podstawa wyceny: Zasady wynagradzania artystów plastyków, konserwatorów-restauratorów dóbr kultury, zawarte w: *Biuletynie Informacyjnym Konserwatorów Dzieł Sztuki*, Vol. 12. No. 1(44) 2001.

**1. Ołtarz główny o wymiarach 360 x 420 cm, neogotyck, 2 poł. XIX wieku, drewno, stolarka, snycerka, monochromia, złocenia; w retabulum obraz Matka Boska Szkaplerzna, barok, 2 poł. XVII wieku, olej na płótnie, na zasuwie obraz św. Tekla, eklektyzm, 2 poł. XIX wieku, olej na płótnie; na bokach pola centralnego retabulum rzeźby św. Anny i św. Józefa w niszach, drewno, rzeźba pełna, polichromia, złocenia, neobarok, 2 poł. XIX wieku; na osiach skrajnych ołtarza rzeźby św. Piotra i św. Pawła na postumentach, drewno, rzeźba pełna, polichromia, złocenia, neobarok, 2 poł. XIX wieku. Wpisany do rejestru zabytków województwa wielkopolskiego pod nr 600/Wlkp/B.**

**2. Obraz św. Jadwiga, XVIII wiek, olej na płótnie, wymiary 150 x 100 cm, wpisany do rejestru zabytków województwa wielkopolskiego pod nr 600/Wlkp/B.**

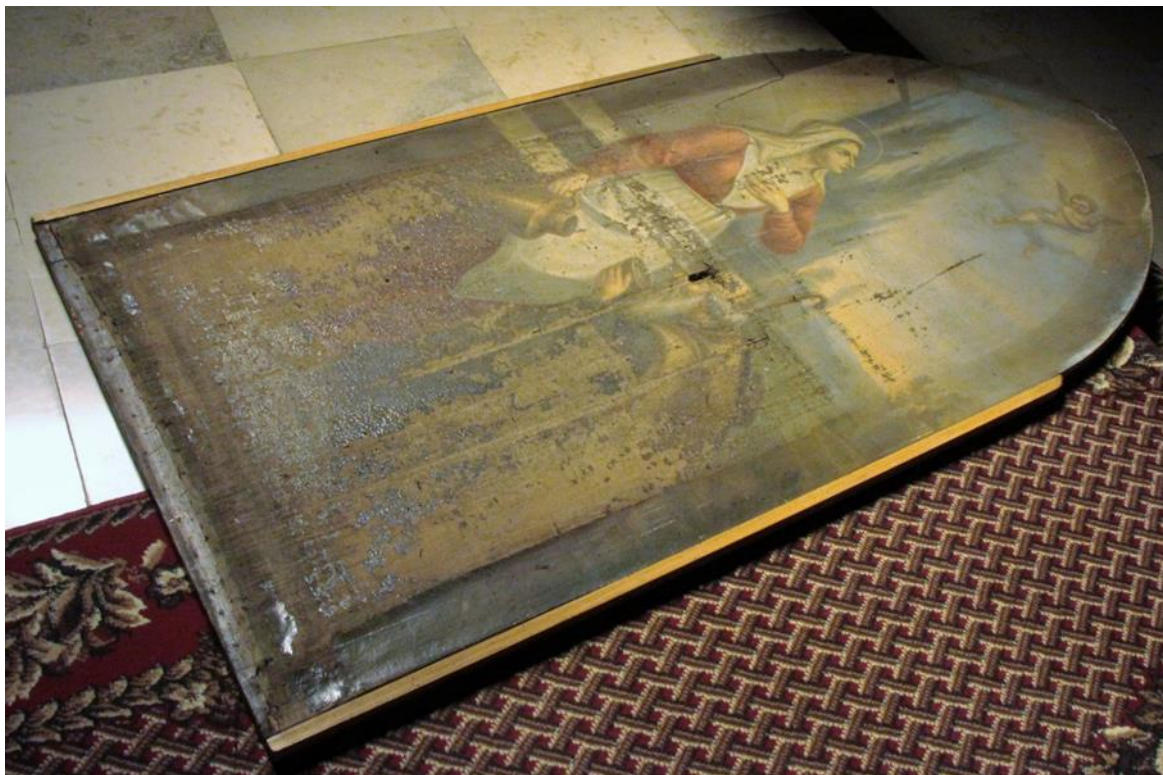
**3. Dokumentacja konserwatorska** (opracowanie pisemne, dokumentacja fotograficzna, dokumentacja rysunkowa), dokumentacja wizualna oparta o techniki cyfrowe, badania mikrochemiczne.



Załącznik nr 4

KOŚCIÓŁ PARAFIALNY PW.  
ŚW. JADWIGI ŚLĄSKIEJ w JANISZEWIE,  
Program prac dla OŁTARZA GŁÓWNEGO





Proponowany program prac przygotowano w oparciu o analizę wizualną oraz budowę techniczną i technologiczną ołtarza rozpoznaną na podstawie „odkrywek” (miejsc występowania ubytków) odnalezionych w obiekcie.

Program prac przewiduje w pierwszej kolejności powstrzymanie procesów niszczących, a w drugiej przywrócenie wartości ekspozycyjnych obiektu. Z uwagi na wtórne, nieudolne uzupełnienia/flekowania (w dolnej partii predelli, miejscowo w retabulum), utrzymane w innej stylistyce, kolorystyce w stosunku do oryginalnej bryły ołtarza – przewiduje się rekonstrukcję, aranżację brakujących elementów architektonicznych, dekoracyjnych obiektu (fot.19,20). Przewiduje się konserwację i restaurację ostatniej warstwy chronologicznej ołtarza.

Jeśli stan zachowania oryginalnego opracowania malarskiego rzeźb będzie niewielki, lub technologiczna budowa warstw wtórnych będzie w poważnym stopniu utrudniała usuwanie przemalowań bez większej szkody dla oryginału, przewiduje się konserwację i restaurację ostatniej warstwy chronologicznej - widocznej obecnie.



Jeśli stan zachowania oryginalnych złocen i srebrzeń nie będzie pozwalał na ich eksponowanie przewiduje się konserwację i restaurację ostatniej warstwy chronologicznej złocen i srebrzeń.

### **Program prac dla ołtarza z rzeźbami**

1. Wykonanie fotografii obiektu, makro, dokumentujących szczegółowy stan obiektu przed pracami konserwatorsko-restauratorskimi.
2. Pomiar i określenie warunków wilgotnościowych panujących w kościele - umożliwi to takie dopasowanie wilgotności w pracowni konserwatorskiej (nawilżacze powietrza), aby nie dopuścić do niekontrolowanej pracy drewna i nagłej, drastycznej dla obiektów zmiany warunków przechowywania.
3. Demontaż elementów - w przypadku osypywania się fragmentów warstwy malarskiej lub zaprawy podklejenie odspojen (dyspersje żywic akrylowych - Akrylkleber HV firmy Lascaux, Plextol B500 lub nowy Primal AC33, w zależności od efektywności środka).
4. Zabezpieczenie zdemontowanych elementów na czas transportu - przewiezienie elementów do pracowni konserwatorskiej. Zakłada się całkowity demontaż ołtarza głównego. Jeśli zajdzie taka potrzeba wzmocnienie lub wymiana elementów konstrukcyjnych ołtarza, możliwa do określenia po rozpoczęciu prac.
5. Wykonanie dokumentacji fotograficznej obiektów przed konserwacją i restauracją (w świetle VIS, w luminescencji wzbudzonej UV).
6. Wykonanie dodatkowych odkrywek celem dokładnego określenia stanu zachowania oryginalnego opracowania, warstw wtórnych - zarówno warstwy malarskiej jak i partii złocen i srebrzeń.
7. Pobranie próbek do badań mikrochemicznych poszczególnych warstw, pigmentów i spoiw malarskich; dokładne określenie stratygrafii warstw, wykonanie badań mikrochemicznych.
8. Dezynsekcja elementów zaatakowanych przez owady- zastosowanie ciekłego preparatu owadobójczego, działającego jak trucizna kontaktowa i pokarmowa Per Xil- wprowadzenie środka poprzez iniekcję, następnie zabezpieczenie całości na czas działania wprowadzonego środka.
9. Impregnacja elementów wymagających wzmocnienia strukturalnego przez zanurzenie (kąpiel zimna długotrwała, wprowadzenie impregnatu na drodze wznoszenia kapilarnego) oraz poprzez iniekcję impregnatu. Zastosowanie rozpuszczalnikowych roztworów żywic akrylowych - roztwór Hekolu L-50 w toluenie.





10. Analiza wyników badań. Podjęcie decyzji o odsłonięciu oryginalnego opracowania ołtarza lub w zależności od wyników rozpoznania obiektu – rekonstrukcji warstw oryginalnych. W przypadku braku materiału porównawczego do wykonania rekonstrukcji oryginalnych warstw – określenie warstwy do odsłonięcia o najwyższych wartościach estetycznych, odpowiadającej wyposażeniu kościoła.
11. Przeprowadzenie prób na usuwanie wtórnych warstw metodami chemicznymi – przy użyciu rozpuszczalników (benzyna lakowa, aceton, alkohole etylowy i izopropylowy, toluen) rozpoczynając od najsłabszych, ich mieszanin; jak i produktów gotowych – Scansol, Deck; oraz metodami mechanicznymi, również z wykorzystaniem działania podwyższonej temperatury. Możliwe jest wykorzystanie kilku technik i metod.
12. Wykonanie uzupełnień ubytków drewna – brakujących fragmentów – większe ubytki drewna - zastosowanie żywicy epoksydowej, odpornej na starzenie i żółknięcie do stworzenia kitów trocinowych – wypełniacz kitów – trociny lutnicze, z wysezonowanych gatunków drewna, drobniejsze ubytki drewna – dwuskładnikowa chemoutwardzalna żywica epoksydowa Araldite HV 36.
13. Rekonstrukcja brakujących elementów rzeźbiarskich (ornamenty, korona, fragmenty opracowania rzeźbiarskiego). Drobne elementy snycerki, zastosowanie kitów epoksydowych: Epidian 5 z utwardzaczem PAC i drobnymi trocinami jako wypełniaczem, oraz gotowa dwuskładnikowa chemoutwardzalna żywica HV36. Większe rekonstrukcje w drewnie lipowym. Zabezpieczenie drewna przed atakiem biologicznym środkami zawierającymi permetrynę.
14. Nałożenie werniksu retuszerskiego – zastosowanie werniksu retuszerskiego firmy Schmincke, rozcieńczonego 1:1 z benzyną lakową – werniks ma zabezpieczyć powierzchnię oryginału na czas wykonywania uzupełnień ubytków warstwy zaprawy.
15. Wykonanie uzupełnień ubytków warstwy zaprawy, założenie zaprawy na rekonstruowane elementy snycerki. Opracowanie powierzchni kitów tak, aby fakturą imitowały fakturę oryginału. Zastosowanie gotowy, emulsyjny kit z wypełniaczem z kredy do drewna firmy Tikkurila
16. Nałożenie werniksu retuszerskiego (partie opracowania malarskiego) – zastosowanie najwyższej klasy werniksów retuszerskich firmy Schmincke – werniks retuszerski izoluje warstwę oryginału od warstwy uzupełnień ubytków warstwy malarskiej.
17. Wykonanie uzupełnień ubytków złocen i srebrzeń oryginalnych warstw, lub w zależności od analizy wyników badań – uzupełnienie ubytków złocen i srebrzeń



warstw wtórnych. W pierwszej kolejności będą zastosowane tradycyjne techniki pozłotnicze, analogiczne do występujących w oryginale – złocenia i srebrzenia w technice na pulment (tradycyjny pulment klejowy – najwyższej jakości bolus firmy Selamin lub jeśli będzie taka potrzeba pulment o spoiwie syntetycznym – eter celulozy – Kölner Burnishing Clay).

18. Zabezpieczenie powierzchni złocen i srebrzeń roztworem paraloidu B44 w toulenie – zabezpieczenie powierzchni zapewnia osłonę przed uszkodzeniami mechanicznymi oraz w przypadku srebrzeń, przed korozją.
19. Wykonanie uzupełnień ubytków warstwy malarskiej – zastosowanie najwyższej klasy farb akrylowych firmy Schmincke PrimAcryl, zawierającymi spoiwa i pigmenty odporne na działanie promieniowania UV.
20. Nałożenie werniksu końcowego ze stabilizatorem UV – najwyższej jakości werniksy Schmincke
21. Wykonanie dokumentacji fotograficznej obiektów po konserwacji i restauracji (w świetle VIS, w luminescencji wzbudzonej UV).
22. Wykonanie pełnej dokumentacji konserwatorskiej.

### **Program prac dla obrazów**

W przypadku obrazów przewiduje się (w razie potrzeby) wstępną konsolidację warstwy malarskiej, dezynsekcję, reperację podobrazii płóciennych, dociągnięcie rozejść, wyprostowanie deformacji, uzupełnienie ubytków płótna. Zakłada się usunięcie pożółkłej, pociemniałej i zaślepnionej warstwy werniksu z powierzchni obrazów - umożliwi to wraz z przeprowadzeniem badań określenie występowania i zasięgu ewentualnych przemalowań, oraz podjęcie decyzji co do ich usunięcia. Zakłada się również uzupełnienie ubytków warstwy zaprawy i warstwy malarskiej (punktowania).

1. Demontaż obrazów.
2. Zabezpieczenie i przewiezienie obiektów do pracowni.
3. Wykonanie dokumentacji fotograficznej obiektów.
4. Pobranie próbek do analizy mikrochemicznej pigmentów i spoiw.
5. Przeprowadzenie dezynfekcji podobrazii - zastosowanie oparów para-chloro-meta-krezolu.
6. Przeprowadzenie prób na usuwanie pożółkłych, pociemniałych i zaślepnionych warstw werniksu.
7. Usunięcie pożółkłych, pociemniałych i zaślepnionych warstw werniksu.





8. Analiza powierzchni obrazów w luminescencji wzbudzonej promieniowaniem UV celem określenia miejsc występowania ewentualnych przemalowań i ich zasięgu. Dodatkowo analiza pobranych wcześniej próbek.
9. Przeprowadzenie prób na usuwanie ew. przemalowań - usunięcie przemalowań (zastosowanie rozpuszczalników o krótkim czasie retencji, bezpiecznych dla warstwy oryginału, nie pozostających w strukturze zabytku na trwałe. Opcjonalnie osadzonych na metylocelulozie lub w połączeniu z usuwaniem przemalowań mechanicznie - przy pomocy skalpeli).
10. W razie potrzeby dodatkowa konsolidacja (roztworem Bevy 371).
11. Przeprowadzenie prób na oczyszczanie i oczyszczenie odwrocia obrazów (zastosowanie głównie miękkich gumek, w razie potrzeby zastosowanie metod chemicznych).
12. Wykonanie reperacji lokalnych podoobrazii. Uzupełnienie ubytków podłoża płóciennego - łatki wklejane na styk, na dyspersję poliocianu winylu - w razie potrzeby.
13. Dublaż obrazów (w razie potrzeby) - dublaż na spoiwo dublażowe Beva 371.
14. Nałożenie werniksu retuszerskiego - zastosowanie werniksu retuszerskiego firmy Schmincke - werniks ma zabezpieczyć powierzchnię oryginału na czas wykonywania uzupełnień ubytków warstwy zaprawy.
15. Wykonanie uzupełnień ubytków warstwy zaprawy - zastosowanie zaprawy kredowo- klejowej.- kit emulsyjny z wypełniaczem z kredy. Opracowanie powierzchni kitów tak, aby fakturą imitowały fakturę oryginału. Usunięcie werniksu retuszerskiego po wykonaniu uzupełnień ubytków zaprawy.
16. Nałożenie werniksu retuszerskiego - zastosowanie najwyższej klasy werniksów retuszerskich firmy Schmincke - werniks retuszerski izoluje warstwę oryginału od warstwy uzupełnień ubytków warstwy malarskiej.
17. Wykonanie uzupełnień ubytków warstwy malarskiej - zastosowanie najwyższej klasy farb żywicznych Maimeri-Restauro - punktowania wykonane metodą odróżnialną - kropką - opcjonalnie na podmalowaniu z zastosowaniem najwyższej jakości farb akrylowych firmy Schmincke - PrimAcryl.
18. Nałożenie werniksu końcowego ze stabilizatorem UV - najwyższej jakości werniksy Schmincke.
19. Transport obiektów na miejsce ekspozycji.
20. Montaż obrazów w ołtarzu.
21. Wykonanie powykonawczej dokumentacji konserwatorskiej i fotograficznej wraz z zaleceniami konserwatorskimi.

## Załącznik nr 5

### KOŚCIÓŁ PARAFIALNY PW. ŚW. JADWIGI ŚLĄSKIEJ w JANISZEWIE, Program prac dla OBRAZU ŚWIĘTEJ JADWIGI



Proponowany program prac przygotowano w oparciu o analizę wizualną oraz budowę techniczną i technologiczną obrazu rozpoznaną na podstawie „odkrywek” (miejsc występowania ubytków) odnalezionych w obiekcie.

Program prac przewiduje w pierwszej kolejności powstrzymanie procesów niszczących, a w drugiej przywrócenie wartości ekspozycyjnych obiektu – rekonstrukcję brakujących elementów.

W przypadku obrazu przewiduje się (w razie potrzeby) wstępną konsolidację warstwy malarskiej, dezynsekcję, reperację podobrazia płóciennego, dociągnięcie rozejść, wyprostowanie deformacji, uzupełnienie ubytków płótna, dublaż. Zakłada się usunięcie pożółkłej, pociemniałej i zaślepiętej warstwy werniksu z powierzchni obrazów - umożliwi to wraz z przeprowadzeniem badań określenie występowania i zasięgu ewentualnych przemalowań, oraz podjęcie decyzji co do ich usunięcia. Zakłada się również uzupełnienie ubytków warstwy zaprawy i warstwy malarskiej (punktowania).



1. Demontaż obrazów.
2. Zabezpieczenie i przewiezienie obiektów do pracowni.
3. Wykonanie dokumentacji fotograficznej obiektów.
4. Pobranie próbek do analizy mikrochemicznej pigmentów i spoiw.
5. Przeprowadzenie dezynfekcji podobrazii - zastosowanie oparów para-chloro-meta-krezolu.
6. Przeprowadzenie prób na usuwanie pożółkłych, pociemniałych i zaślepniętych warstw werniksu.
7. Usunięcie pożółkłych, pociemniałych i zaślepniętych warstw werniksu.
8. Analiza powierzchni obrazów w luminescencji wzbudzonej promieniowaniem UV celem określenia miejsc występowania ewentualnych przemalowań i ich zasięgu. Dodatkowo analiza pobranych wcześniej próbek.
9. Przeprowadzenie prób na usuwanie ew. przemalowań - usunięcie przemalowań (zastosowanie rozpuszczalników o krótkim czasie retencji, bezpiecznych dla warstwy oryginału, nie pozostających w strukturze zabytku na trwałe. Opcjonalnie osadzonych na metylocelulozie lub w połączeniu z usuwaniem przemalowań mechanicznie - przy pomocy skalpeli).
10. W razie potrzeby dodatkowa konsolidacja (roztworem Bevy 371).
11. Przeprowadzenie prób na oczyszczanie i oczyszczenie odwrocia obrazu (zastosowanie głównie miękkich gumek, w razie potrzeby zastosowanie metod chemicznych).
12. Wykonanie reperacji lokalnych podoobrazii. Uzupełnienie ubytków podłoża płóciennego - łatki wklejane na styk, na dyspersję polioctanu winylu - w razie potrzeby.
13. Dublaż obrazu (w razie potrzeby) - dublaż na spoiwo dublażowe Beva 371.
14. Nałożenie werniksu retuszerskiego - zastosowanie werniksu retuszerskiego firmy Schmincke - werniks ma zabezpieczyć powierzchnię oryginału na czas wykonywania uzupełnień ubytków warstwy zaprawy.
15. Wykonanie uzupełnień ubytków warstwy zaprawy - zastosowanie zaprawy kredowo- klejowej.- kit emulsyjny z wypełniaczem z kredy. Opracowanie powierzchni kitów tak, aby fakturą imitowały fakturę oryginału. Usunięcie werniksu retuszerskiego po wykonaniu uzupełnień ubytków zaprawy.
16. Nałożenie werniksu retuszerskiego - zastosowanie najwyższej klasy werniksów retuszerskich firmy Schmincke - werniks retuszerski izoluje warstwę oryginału od warstwy uzupełnień ubytków warstwy malarskiej.
17. Wykonanie uzupełnień ubytków warstwy malarskiej - zastosowanie najwyższej klasy farb żywicznych Maimeri-Restauro - punktowania wykonane metodą odróżnialną - kropką - opcjonalnie na podmalowaniu z zastosowaniem najwyższej jakości farb akrylowych firmy Schmincke - PrimAcryl.



18. Nałożenie werniksu końcowego ze stabilizatorem UV – najwyższej jakości werniksy Schmincke.
19. Transport obiektu na miejsce ekspozycji.
20. Montaż obrazów w ołtarzu.
21. Wykonanie powykonawczej dokumentacji konserwatorskiej i fotograficznej wraz z zaleceniami konserwatorskimi.