

BIULETYN INFORMACYJNY GMINY BRUDZEW



WIEŚCI GMINNE

Nr 2/2010 (32)

kwiecień – lipiec 2010 rok

Bogdałów, Branaszyn, Brudzew, Brudzyń, Cichów, Chrzęstnica, Dąbrowa, Galew, Głowy, Izabelin, Janiszew, Janów, Kolmca, Kozubów, Koźmin, Krowy, Kuźnica Janiszewska, Kwiatków, Marulew, Olimpia, Podbuziec, Turawa, Wincutów





14 MILIONÓW DLA GMINY BRUDZEW

W latach 2007–2010 nasza gmina pozyskała prawie 14 i pół miliona złotych ze środków unijnych i towarzyszących im programów krajowych. To duże wsparcie dla naszego skromnego budżetu. Ten rok należy zdecydowanie do najlepszych. Od początku roku nasz budżet wzrósł o 7 i pół miliona złotych.

UMIEMY KORZYSTAĆ

Pozyskane fundusze umożliwiły realizację wielu ważnych z punktu widzenia rozwoju gminy inwestycji m.in.: modernizację dróg gminnych, modernizację placówek oświatowych, budowę boisk, budowę kanalizacji sanitarnej i deszczowej, doposażenie placówek oświatowych, dofinansowanie kosztów nauki.

IM WIĘCEJ DOSTAJEMY, TYM WIĘCEJ CHCEMY

Złożone zostały też wnioski na dofinansowanie remontu drogi Brudzew–Marulew, remontu stacji uzdatniania wody w Galewie i budowy urządzeń sportowych przy ZSG w Brudzewie.

INWESTUJEMY

Miesiące letnie to czas realizowania inwestycji- głównie drogowych. Rozpoczęły się prace przy modernizacji drogi w Krowcach. Drugi etap (rozpoczynający się od posesji Państwa Bertosiaków), na który posiadamy już dokumentację rozpoczniemy w przyszłym roku. Koszt przedsięwzięcia to 450 000,00 zł przy czym pomoc finansowa ze środków krajowych wynosi 250 000,00 zł.



Rusza budowa drugiego etapu drogi w Dąbrowie (pierwszy etap ukończono w zeszłym roku). Wartość inwestycji wynosi 400 000,00 zł z czego otrzymaliśmy dofinansowanie z Funduszu Ochrony Gruntów Rolnych w wysokości 260 000,00 zł.



Zakończono remont drogi w Tarnowej. Dofinansowanie jakie otrzymaliśmy z Wielkopolskiego Regionalnego Programu Operacyjnego wyniosło 890 000,00 zł.



Zakończono też prace przy budowie drogi w Brudzyńniu



oraz rozpoczęto remonty na drogach w Izabelinie, Galewie, Marulewie i Bogdałowie.

Rusza budowa drogi gminnej Cichów-Głowy-Koźmin. Budowa tej drogi to pierwszy krok do poprawienia infrastruktury wokół powstających zbiorników. Następnym będzie budowa wodociągu. Wartość inwestycji wyceniona jest na 4 500 000,00 zł a na jej przebudowę pozyskano ze środków krajowych aż 5 000 000,00 zł. Przewidywany termin zakończenia prac i oddania drogi do użytku to listopad 2010 roku.



Pełną parą idą też prace remontowe budynku dawnej wozowni w Koinicy gdzie swą siedzibę będzie miał Gminny Ośrodek Kultury prowadzący ognisko wychowawcze. Odbudowany zabawkowy park i mieszczący się w nim plac zabaw już cieszą się dużym zainteresowaniem dzieci i rodziców. Ta inwestycja jest również realizowana ze środków unii europejskiej.



W 2009 roku wybudowaliśmy ulicę Kopernika wraz z kanalizacją deszczową i sanitarną. W tym roku realizujemy II etap budowy drogi, chodnika i kanalizacji deszczowej na ulicy Wąskiej, Kwiatowej i Zielonej. III etap – ul. Słoneczna i Wyszyńskiego rozpocznie się w 2011 roku. Inwestycja współfinansowana jest ze środków unijnych w ramach Programu Rozwoju Obszarów Wiejskich – wartość dofinansowania wynosi 750 tysięcy złotych.



PÓŁ MILIONA OD GMINY BRUDZEW DLA POWIATU

Aby przyspieszyć realizację inwestycji ważnych dla mieszkańców naszej gminy sfinansowaliśmy w części inwestycje powiatowe. Przekazanie z budżetu Gminy Brudzew blisko pół miliona złotych przyspieszyło remont chodnika na ul. Mickiewicza w Brudzewie, utwardzenie tłuczniem drogi do promu w miejscowości Kozubów i remont drogi z Brudzewa do Krwon. Wkrótce wyremontowana zostanie tak długo oczekiwana droga w miejscowości Koźmin.

CZŁOWIEK – NAJLEPSZA INWESTYCJA



2 sierpnia 2010 roku w Gminie Brudzew ruszył projekt edukacyjny "Ty też potrafisz" realizowany z funduszy unijnych w ramach Programu Operacyjnego Kapitał Ludzki. Język angielski, matematyka, samorządność, spotkania z logopedą i psychologiem. Z takiego wyboru zajęć pozalekcyjnych będą mogły korzystać już od nowego roku szkolnego dzieci ze wszystkich placówek oświatowych w naszej gminie. Gmina Brudzew będzie realizowała ten projekt w partnerstwie z gminami Dobra i Kawęczyn. Do porozumienia między stronami doszło na początku marca bieżącego roku. Gminy na ten cel otrzymały blisko 2,8 mln. zł. Projekt potrwa do 30 czerwca 2012 roku. Partnerski wniosek Dobrej, Brudzewa i Kawęczyna jest jednym z największych spośród 22 dofinansowanych projektów w Wielkopolsce. Dzięki temu projektowi aż 783 uczniów z terenu naszej gminy skorzysta z dodatkowych zajęć i warsztatów studyjnych, mających na celu podnoszenie poziomu ich wiedzy oraz zwiększenie motywacji do nauki i pracy. Inwestujemy nie tylko w drogi, kanalizacje i budynki – mówi wójt Cezary Krasowski. – Ten projekt to inwestycja w ludzi, którzy są przyszłością naszych gmin.





Szanowni Państwo,

od powodzi, która nawiedziła naszą gminę minęły już dwa miesiące. Za nami trudny okres walki z żywiołem. Można zatem krótko podsumować akcję powodziową.

Kiedy wyjeżdżałem na urlop nawet długo-terminowe prognozy nie zapowiadały aż tak intensywnych opadów deszczu. Mając na względzie poważną sytuację, przerwałem urlop i wróciłem do Polski, aby móc na miejscu wspólnie koordynować akcję walki z powodzią.

Uczestniczyli w niej wszystkie bez wyjątku Ochotnicze Straże Pożarne z całej gminy. Codziennie kilkudziesięciu strażaków ochotników pełniło dyżury oraz walczyło o utrzymanie wałów na rzece. Akcję wspierali również mieszkańcy zagrożonych sołectw, ale także ludzie dobrej woli z całej gminy, którzy pełnili dyżury na 14 kilometrowym odcinku wałów (dla porównania sąsiednia gmina Przykona miała do monitorowania odcinek 4 kilometrów).

Za to poświęcenie i pełen profesjonalizm składam serdeczne podziękowanie wszystkim włączonym w akcję mieszkańcom gminy, strażakom, sołtysom i radnym. To dzięki ich wspólnemu zaangażowaniu i sprawnej akcji, nie doszło do większych podtopień. Był to wielki sukces, na który pracowali zarówno strażacy z OSP jak i strażacy z PSP w Turku ale także pracownicy z ZGK w Brudzewie, Szkoły Podstawowej w Koźminie oraz pracownicy KWB „Adamów”.

Po zakończeniu powodzi prace rozpoczęła komisja szacująca straty. Przygotowała protokoły z pełnymi danymi dotyczącymi szkód wśród rolników z terenu gminy Brudzew. Dane zostały przesłane do Wojewody Wielkopolskiego w celu weryfikacji, oszacowania strat i przyznania środków finansowych. Po ich zakończeniu możliwa będzie wypłata odszkodowań. Nie do końca wiadomo, jak te wnioski zostaną ocenione przez Wielkopolski Urząd Wojewódzki i komu pomoc finansowa zostanie przyznana. Proszę Państwa o cierpliwość, gdyż nie jesteśmy w stanie tych czynności przyspieszyć. Pozostaje nam czekać na odpowiedź Wojewody.

Ważną sprawą, którą należy rozwiązać, jest wzmocnienie wałów co pozwoli w przyszłości uniknąć ich przepuszczania. Również czyszczenie oraz odtworzenie rowów, pozwoli na zmniejszenie ewentualnego zagrożenia zalaniem i podtopieniami. Pamiętaj jednak należy, że nie unikniemy nieszczęść, jeżeli sami nie będziemy się stosować do zdrowego rozsądku i obowiązujących przepisów prawa. W wielu przypadkach rowy są zasypywane przy okazji budowania wjazdów na posesje. Takie działania mogą zaszkodzić nie tylko nam, ale i wielu naszym sąsiadom, dlatego powinniśmy zwracać baczną uwagę na przepustowość kanałów pod dojazdami do naszych posesji.

Wójt Gminy Brudzew
Cezary Krasowski



NOWE BOISKO W KOŹMINIE

Dzieci i młodzież ze Szkoły Podstawowej w Koźminie doczekały się nowego boiska. Budowę nowego boiska przy koźmińskiej placówce planowano już od kilkunastu lat, lecz nigdy nie starczyło na nie funduszy. Przedsięwzięcie zrealizowano dzięki 300 tysiącom złotych pozyskanym przez Gminę Brudzew z Programu Rozwoju Obszarów Wiejskich.



Z MYŚLĄ O DZIECIACH

Najmłodsi mieszkańcy Chrzęblic i Brudzewa mogą spędzać wakacyjny czas wolny na nowych placach zabaw. Ich oficjalne otwarcie było dużym wydarzeniem nie tylko dla maluchów, ale też dla ich rodziców. Uroczystemu otwarciu towarzyszyło



świecenie drabinek, huśtawek i zjeżdżalni oraz występy artystyczne. Słodki poczęstunek na zakończenie dodał najmłodszym energii do wesołej zabawy.

TAM GDZIE BYŁ WĘGIEL POPŁYNĄ ŻAGŁÓWKI



Kopalnia "Adamów" prowadzi działalność górniczą w rejonie Turku od ponad 40 lat. Dla potrzeb działalności kopalnia zajmowała i zajmuje sukcesywnie dziesiątki hektarów gruntów o różnym przeznaczeniu. W latach sześćdziesiątych podstawowym kierunkiem rekultywacji był kierunek leśny. Po wprowadzeniu w 1978 roku nowego sposobu zwalowania nastąpiła zmiana kierunku zagospodarowania zieleni na rolny. Rozpoczęto również prace nad sposobami zagospodarowania wyrobisk końcowych. Jednym z takich działań było podjęcie decyzji o wykorzystaniu wyrobiska końcowego odkrywkę Bogdałów jako zwalowiska dla powstającej kilka kilometrów dalej odkrywki Koźmin. W 1994 roku na terenie po odkrywce Bogdałów, w porozumieniu z Nadleśnictwem Turku, któremu teren ten miał być zwrócony, kopalnia wykonała zbiornik wodny o powierzchni 10,84 ha i kubaturze 600 tys. m³. Zbiornik zasilany jest częścią wody z odwodnienia powierzchniowego odkrywki "Adamów". Doświadczenia nabyte przy budowie zbiornika Bogdałów oraz oczekiwania społeczne sprawiły, że kopalnia podjęła decyzję o rekultywowaniu zwalowisk w kierunku wodnym.

Kopalnia przy współpracy RZGW Poznań oraz WZMIUW w Poznaniu opracowała koncepcję sieci hydrologicznej i gospodarki wodą w rejonie odkrywek KWB "Adamów" i "Koźmin". Koncepcja ma na celu: racjonalizację gospodarki wodą, minimalizację negatywnego wpływu odwodnienia złoża poprzez gromadzenie wody w sukcesywnie budowanych zbiornikach retencyjnych, dostarczenie niezbędnych ilości wód do celów nawodnień rolniczych oraz stworzenie rezerwy powodziowej. Do celowo w rejonie ma powstać 5 zbiorników wodnych połączonych siecią hydrologiczną i budowlami hydrotechnicznymi o pojemności ponad 200 mln m³ wody wąż przetrztem wody ze zbiornika Jeziora. Część zbiorników będzie budowana w celach rekreacyjnych a pozostałe w celach przyrodniczych tj. tworzenia ostoi dla ptaków. Taki sposób zagospodarowania terenów pogórnich jest atrakcyjnym, oczekiwanym kierunkiem, który łączy zarówno potrzeby społeczne jak i wymagania

ochrony środowiska.

Na terenie gminy Bródzów oprócz Zbiornika Bogdałów mają powstać jeszcze 4 zbiorniki wodne, są to:

- Zbiornik Janiszew
- Zbiornik Koźmin
- Zbiornik Głowy
- oraz Zbiornik Końcowy.

Jak już wcześniej zostało wspomniane zbiorniki te będą miały różny charakter. Część z nich będzie wykorzystywanych pod cele rekreacyjne a inne stanowić będą ostoję ciszy i spokoju.

ZBIORNIK JANISZEW

Zgodnie z projektem czasza zbiornika wykonana została w całości z gruntów zwalowych przy zastosowaniu układu technologicznego odkrywki składającego się z koparki, przenośników taśmowych, zwalowarki i spychaczy w ramach rekultywacji o kierunku wodnym. Formowanie czasza zbiornika odbywało się przez wypływanie części wyrobiska przeznaczanego na zbiornik, gruntem zwalowym do poziomu +86 m n.p.m., a następnie kształtowanie skarp w nachyleniu 1:10 i obrzeża (pas terenu wokół górnej krawędzi siarp przewidziany na dostęp do akwenu) o szerokość 35 do 60 m. Umocnienie skarp zbiornika powyżej zwierciadła wody wykonane zostało metodą biologiczną przez zatrawienie.

Wykonano kanał doprowadzający wody do zbiornika o długości 1,573 m, po trasie zbliżonej do pierwotnego położenia Strugi Janiszewskiej z okresu przed eksploatacją złoża oraz kanał odprowadzający wodę ze zbiornika długości 420 m i budowlę przelewową (przeprząst z zamknięciem zastawkowym) na ujściu do kanału odprowadzającego. W lutym 2008 r. do zbiornika wprowadzono wody z odwodnienia O/Adamów.

Brana jest pod uwagę możliwość zasilania wodami z odwodnienia węglanego Odkrywki "Koźmin", tj. w sposób analogiczny, jak zastosowano przy napełnianiu istniejącego zbiornika. "Przykona". Dyspozycyjna ilość wody powinna pozwolić na wypięnienie składowa do maksymalnego poziomu zwierciadła wody (z uwzględnieniem strat na parowanie i infiltrację) w okresie 150-180 dob.

Parametry zbiornika "Janiszew":

- powierzchnia czasza na poziomie górnej krawędzi - 72,8 ha
- minimalna powierzchnia zw. wody 59,57 ha
- maksymalna powierzchnia zw. wody 56,39 ha
- pojemność maksymalna 4,049 mln m³
- pojemność minimalna 3,500 mln m³
- maksymalna głębokość - 10,0 m

ZBIORNIK KOŹMIN

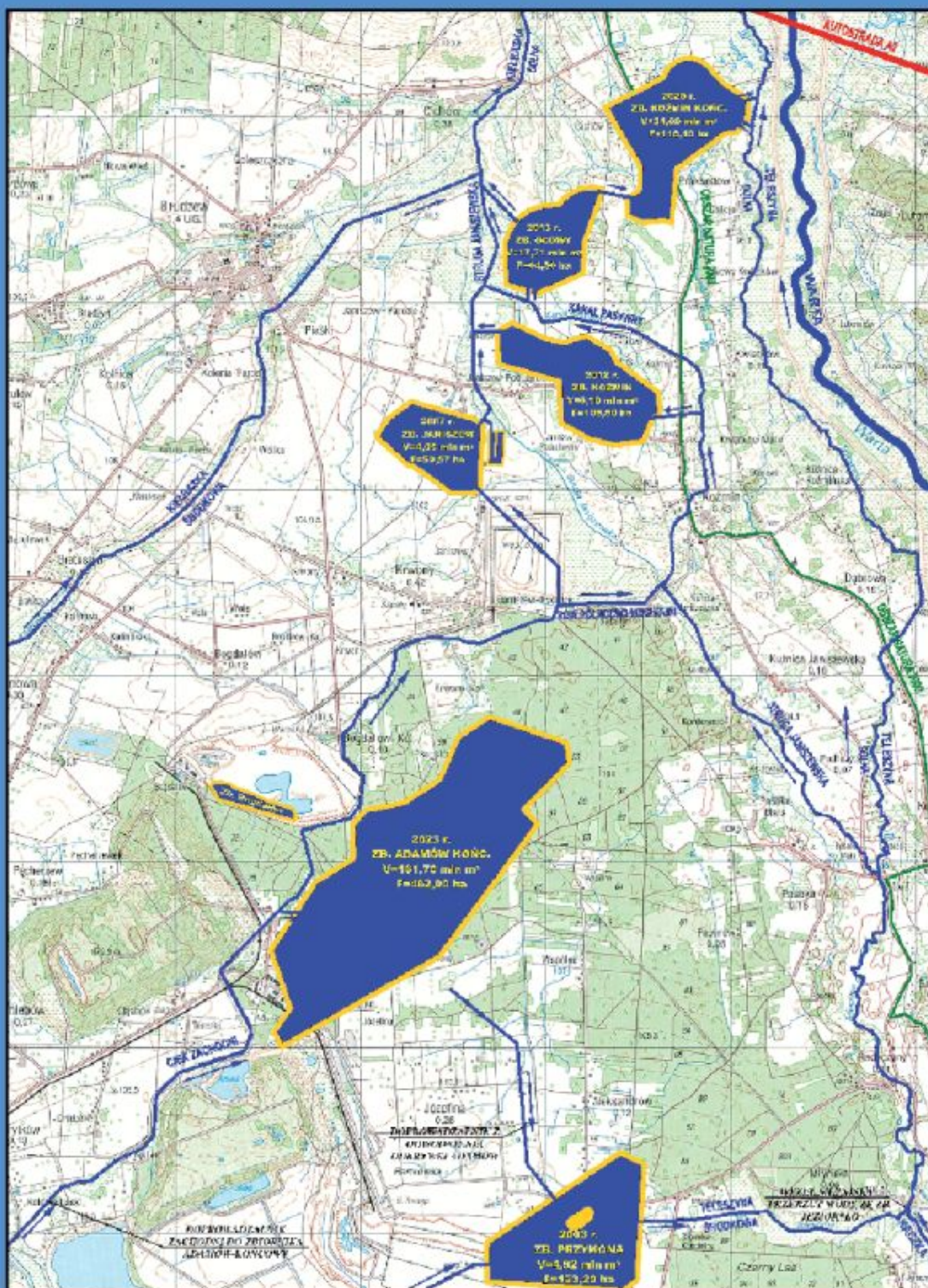
Zbiornik Koźmin będzie posiadał powierzchnię 121,1 ha i przy średnich piętrzenia 94,50-95,0 m n.p.m. magazynuje 5,56-6,1 mln m³ wody. Lustro wody zajmie obszar 106,0-108,5 ha. Będzie ono leżało 1,5-2,0 m poniżej powierzchni otaczającego zbiornik terenu. Zbiornik będzie napełniany wodami podziemnymi z odwodnienia węglanego O/Koźmin oraz wodami z Odkrywki "Adamów".

ZBIORNIK GŁOWY

Zbiornik Głowy o powierzchni od 63,5 ha do 64,3 ha będzie miał pojemność 17,3-17,7 mln m³. Przewiduje się możliwość nadpiętrzenia wody w zbiorniku o 0,2 m, celem uzyskania stałej rezerwy powodziowej w ilości 0,129 mln m³. Napełnianie wodą będzie możliwe od 2014 roku. Zbiornik będzie napełniany wodami z odwodnienia węglanego O/Koźmin w ilości 30 m³/min., co zajmie około 2 lata. Przewiduje się, że zbiornik przeznaczony będzie do celów rekreacyjnych z dogodnym zejściem do wody, urozmaiconą linią brzegową i wyspą na zbiorniku.

ZBIORNIK KOŃCOWY (KOŹMIN)

Zbiornik końcowy (Koźmin) powstanie w wyrobisku końcowym po zakończeniu eksploatacji węgle ze złoża "Koźmin", około 2020 roku na terenie Kwiatków, Janów. Będzie on największym (116,1 ha) i najgłębszym (42 m) zbiornikiem w tym rejonie. Pojemność zbiornika wyniesie 34,09 mln m³. Przy poziomie wody 93,30-93,80 m n.p.m. znajdującym się 0,2-2,2 m poniżej terenu. Zbiornik będzie od 2023 roku napełniany wodami podziemnymi po wyłączeniu systemu odwodnienia węglanego. Przewiduje się, że zbiornik ten pełnić będzie wyłącznie funkcję przyrodniczą.



ROZMIESZCZENIE PLANOWANYCH ZBIORNIKÓW WODNYCH



Szkołka tkacka prowadzona przez Panią Dorotę Grzelak i szkołka rzeźbiarska prowadzona przez Pana Piotra Staszaka otrzymały wyróżnienia w konkursie „Tradycje Polskie w Twórczości Plastycznej”. Prace te wyróżniono z 89 biorących udział w konkursie.



Szkołka rzeźbiarska z GOK otrzymała nagrodę w konkursie organizowanym przez Muzeum Okręgowe w Koninie. Konkurs na rzeźbę skierowany był do rzeźbiarzy amatorów z regionu konińskiego. Tematem tegorocznej edycji konkursu był „Trud pracy rolnika”. Nasza szkołka otrzymała specjalne wyróżnienie za pracę „Gospodarstwo”.

ZESPÓŁU TAŃCA LUDOWEGO BRUDZEWIACY



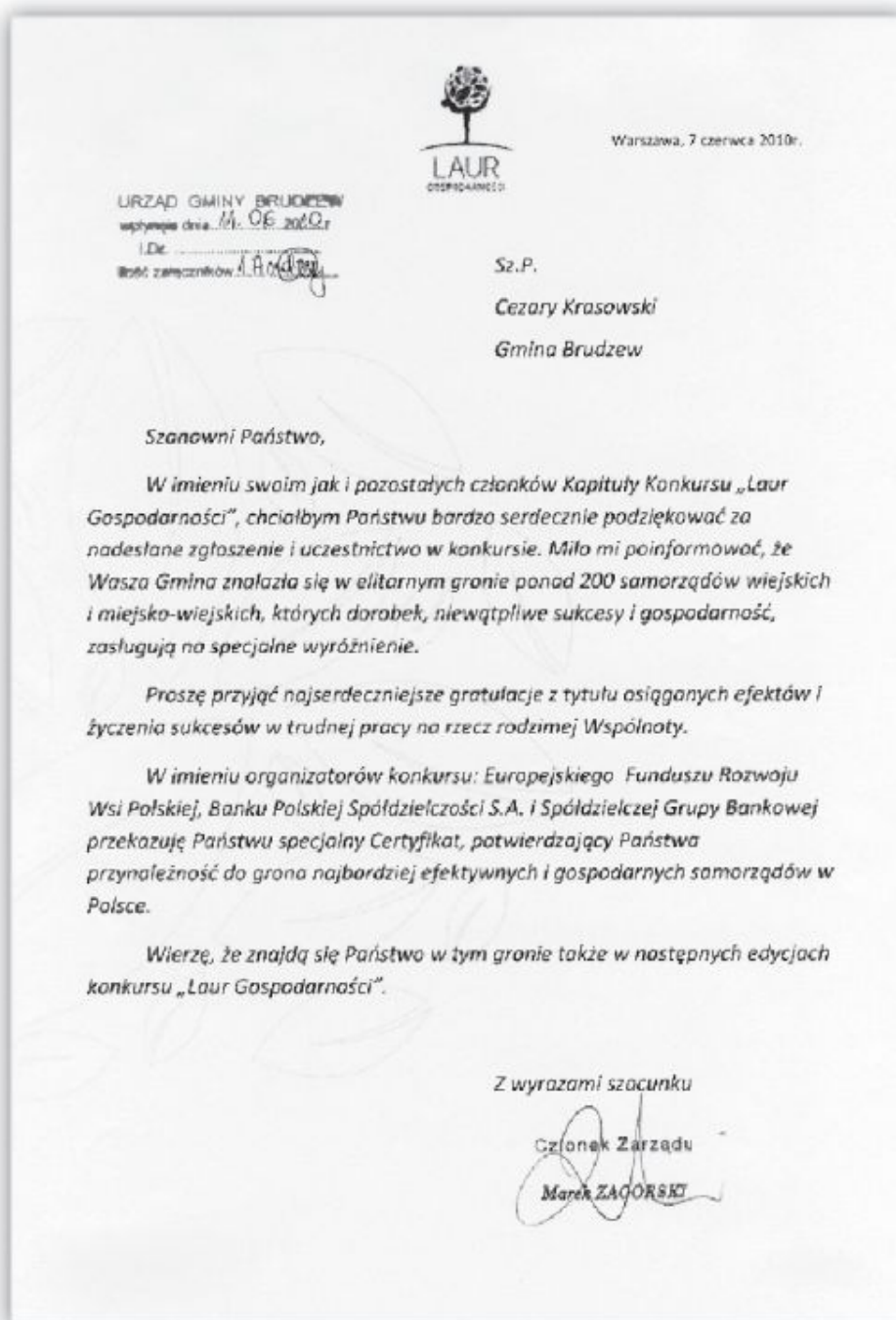
3 lipca w Centrum Kultury i Sztuki w Koninie odbyła się pierwsza edycja Festiwalu Kultury Ludowej „W Stronę Tradycji”. Głównym celem Festiwalu jest wzmacnianie poczucia tożsamości regionalnej poprzez prezentację ludowych tradycji Wielkopolski wschodniej oraz stworzenie możliwości wymiany doświadczeń instruktorów i zespołów ludowych. Przed szeroko zgromadzoną publicznością zaprezentowały się zespoły śpiewacze, kapelle ludowe, gawędziarze oraz zespoły taneczne z subregionu konińskiego, w tym również Zespół Tańca Ludowego „Brudzewiacy”, założony przez Panią Marię Kwiecińską, który otrzymał pierwszą nagrodę – za zgodność z kulturą danego regionu i prawidłowość wykonywanych tańców.

GMINNY OŚRODEK KULTURY ZWRACA SIĘ
Z PROŚBĄ O KONTAKT WSZYSTKICH, KTÓRZY
POSIADAJĄ INFORMACJE BĄDŹ ZDJĘCIA ZWIĄ-
ZANE Z HISTORIĄ KOLNICY I BUDYNKIEM DAW-
NEJ WÓZOWNI. NR TEL. 667 011 017
BĄDŹ 63 2798 345.

TYCH, KTÓRZY PODZIELĄ SIĘ Z NAMI POSIADA-
NYMI INFORMACJAMI BĘDZIEMY NAGRADZAĆ
KSIĄŻKAMI.

LAUR GOSPODARNOŚCI

W tym roku nasza gmina otrzymała wyróżnienie przyznane przez Europejski Fundusz Rozwoju Wsi Polskiej. Otrzymaaliśmy certyfikat potwierdzający naszą przynależność do grona najbardziej efektywnych i gospodarnych samorządów w Polsce w konkursie "Laur gospodarności".



CZY POWIAT WYREMONTUJE ULICĘ TURKOWSKĄ?



Po wielu staraniach radnych i mieszkańców Gminy Brudzew mających na celu wyremontowanie ulicy turkowskiej Rada Powiatu podjęła uchwałę w tej sprawie jeszcze w 2009 roku. Mając na uwadze fakt, że do chwili obecnej inwestycja nie została rozpoczęta w miesiącu lipcu Wójt Cezary Krasowski wystosował do Zarządu Powiatu Tureckiego pismo z prośbą o przyspieszenie prac związanych z realizacją inwestycji powiatowej – „Przebudowa chodnika i budowa kolektora deszczowego wraz z przebudową sieci wodociągowej na ulicy Turkowskiej w Brudzewie. W odpowiedzi ustalono termin spotkania na 23 lipca 2010 r. W spotkaniu uczestniczyli p.o. kierownika Zarządu Dróg Powiatowych w Turku – Artur Szczepaniak, Wójt Gminy Brudzew – Cezary Krasowski, p.o. kierownika RRG Urzędu Gminy w Brudzewie – Sylwia Zielińska-Adasiak, pracownik Urzędu Gminy w Brudzewie – Pan Paweł Jacaszek.

Kierownik Zarządu Dróg Powiatowych przedstawił informacje, że Powiat Turecki nie posiada jeszcze pełnej dokumentacji na realizację planowanej inwestycji na ul. Turkowskiej z uwagi na nie-dochowanie przez projektantów należytej staranności. Po dokładnym omówieniu i przeanalizowaniu problemu kierownik Zarządu Dróg Powiatowych obiecał, że Powiat Turecki dokona wszelkich starań aby inwestycja została zakończona w tym roku. 4 sierpnia odbyło się posiedzenie Zarządu Powiatu tureckiego w którym uczestniczyli: ze strony powiatu Starosta Ryszard Bartosik, wicestarosta Krzysztof Kolenda, członek Zarządu Wojciech Rusek, p.o. Kierownika ZDP Artur Szczepaniak. Gminę Brudzew reprezentowali: Wójt Gminy Brudzew Cezary Krasowski i p.o. kierownika Referatu Rozwoju Gospodarczego Sylwia Zielińska-Adasiak.

Podczas posiedzenia ustalono, że gmina Brudzew przekaże 200 tysięcy złotych Powiatowi Tureckiemu na realizację zadania pod nazwą „Przebudowa sieci wodociągowej na ulicy Turkowskiej a Powiat przejmie realizację tej inwestycji wraz z remontem drogi powiatowej na ulicy Turkowskiej natomiast ze względów organizacyjnych Powiat jako Zarządca drogi poprowadzi całą inwestycję. Najlepszym terminem dla realizacji tego zadania są miesiące letnie (lipiec i sierpień). Biorąc pod uwagę, że Powiat nie posiada jeszcze niezbędnych pozwoleń i dokumentacji istnieje zagrożenie, że powyższa inwestycja nie zostanie zakończona w roku bieżącym.

ZAPRASZAMY

22 sierpnia

Dożynki – Janów, Głowy

26-28 sierpnia

Plener rzeźby i rękodzieła

Jarmark im. Wojciecha z Brudzewa w Kolnicy

5 września

Zawody Sportowo – Pożarnicze w Janiszewie

18 września

Zawody Wędkarskie w Bogdałowie

KOLEJNY DOKTORAT W NASZEJ GMINIE

23 czerwca w przerwie sesji Rady Gminy Brudzew Wójt Cezary Krasowski oraz radni złożyli gratulacje Przewodniczącemu Rady Gminy Brudzew Panu Piotrowi Kwiecińskiemu z okazji obrony pracy doktorskiej.

Po przeprowadzeniu 3 doświadczeń w Laboratorium Dydaktyczno-Badawczym w Bałdach koło Olsztyna, Rada Wydziału Bioinżynierii Zwierząt Uniwersytetu Warmińsko – Mazurskiego otworzyła przewód doktorski. Po przejściu wszystkich etapów przewidzianych dla tego typu prac i zdaniu egzaminów z przedmiotów kierunkowych, ekonomicznych i języka angielskiego, dnia 2 lipca 2010 odbyła się publiczna obrona pracy doktorskiej Piotra Kwiecińskiego.

Pan Piotr Kwieciński urodził się dnia 13 października 1961 roku w Koninie. Szkołę podstawową w Liściu Wielkim ukończył w 1976 roku, od tego też roku rozpoczął naukę w Państwowym Technikum Weterynaryjnym we Wrześni. Od roku 1981 studiował na Akademii Rolniczo-Technicznej w Olsztynie na Wydziale Weterynaryjnym, sześć lat później uzyskał dyplom Lekarza Weterynarii. Prowadzenie własnej praktyki weterynaryjnej rozpoczął zakładając gabinet weterynaryjny początkowo w Koźminie, a następnie w Brudzewie. W roku 2000 ukończył specjalistyczne studia podyplomowe na Uniwersytecie Przyrodniczym we Wrocławiu na Wydziale Weterynaryjnym i zmienił status prowadzonej praktyki z gabinetu na lecznicę dla zwierząt, poszerzając jednocześnie zakres oferowanych usług o laboratorium, pod nazwą VET-LAB Brudzew. W roku 2006 został wybrany na Przewodniczącą Rady Gminy Brudzew.



dr Piotr Kwieciński w trakcie prezentacji autografu

Praca została wykonana pod kierunkiem - prof. zw. dr hab. Jana Jankowskiego. Recenzentami tej pracy byli prof. dr hab. Andrzej Rutkowski, profesor Uniwersytetu Warmińsko-Mazurskiego prof. zw. dr hab. Dariusz Mikulski. Obaj recenzenci bardzo wysoko ocenili zarówno wkład pracy Przewodniczącego jak i treść dysertacji. Poniżej przedstawiamy fragmenty ich recenzji.

Cytat z recenzji prof. Andrzeja Rutkowskiego "Stwierdzam, że praca jest ciekawa i wartościowa pod względem naukowym jak i aplikacyjnym. Pan Piotr Kwieciński dobrze opracował zebrany, spory materiał liczbowy. W dyskusji Autor wykazał się dobrą

znajomością opisywanej problematyki"

Cytat z recenzji profesora Dariusza Mikulskiego "Biorąc pod uwagę praktyczny i innowacyjny charakter przedstawionej mi do oceny rozprawy doktorskiej Pana lek. wet. Piotra Kwiecińskiego, stwierdzam, że praca spełnia wszelkie wymagania stawiane dysertacjom doktorskim zawarte w ustawie z dn. 14 marca 2003 roku (Dz. U. Nr. 65, poz. 595 z późn. zm.), o stopniach naukowych i tytułach naukowych oraz o stopniach i tytułach w zakresie sztuki". Rada Wydziału Bioinżynierii Zwierząt Uniwersytetu Warmińsko – Mazurskiego nadała lekarzowi weterynarii Piotrowi Kwiecińskiemu stopień naukowy doktora nauk rolniczych.



Od lewej: dziekan Wydziału Bioinżynierii dr hab. Wiesław Sobotka, prof. UWM, prof. dr hab. A. Rutkowski, prof. zw., dr hab. D. Mikulski, prof. UWM, prof. dr hab. J. Jankowski

Doktor Piotr Kwieciński jest współautorem publikacji:

- „Efektywność surowicy gęsi ozdrowieńców w profilaktyce choroby Derszyego” XII Kongres PTNW, Warszawa, 2004;340.
- „Zastosowanie urządzenia Layer-Sprayer do profilaktyki chorób układu oddechowego u drobiu” Polskie Drobniarstwo 2009, 11; 79-83.
- „Wpływ zastosowania różnych urządzeń do szczepień aerozolowych u kur niosek na wyniki serologiczne wybranych chorób układu oddechowego”, Aktualne problemy w patologii drobiu; XI Sympozjum Drobniarskie, Wrocław 2009;69-75.
- „Przypadki zatrucia dracną u kotów” Życie Weterynaryjne 2009.8;655-657

Warto dodać, że w 2009r. laboratorium Pana Piotra Kwiecińskiego uzyskało certyfikat akredytacji nr AB924, wydany przez Polskie Centrum Akredytacji, a firma VET-LAB została laureatem nagrody Województwa Wielkopolskiego „wielkopolska – innowacyjni dla wielkopolski”.

Gratulujemy i życzymy dalszych sukcesów na niwie lekarsko – weterynaryjnej.

VET-LAB BRUDZEW

ul. Turkowska 58C
62-720 Brudzew
tel. 63 279 70 04
www.vetlabbrudzew.pl

FUNDUSZ SOŁECKI

W dniu 15 lipca 2010 roku w remizie OSP w Brudzewie odbyło się kolejne spotkanie organizacyjne z Sołtysami i Radami Sołeckimi w sprawie Funduszu Sołeckiego na 2011 rok.

Wójt Gminy, Cezary Krasowski przekazał sołtysom informacje o planowanej wysokości funduszu, i tak na poszczególne sołectwa, zgodnie z zapisami ustawy o funduszu sołeckim w budżecie gminy na 2011 rok zaplanowano następujące środki:

Brudzew	30.237,40 zł
Bierzma/Olimpia	10.583,09 zł
Bogdałów	9.736,44 zł
Bratuszyn	10.976,18 zł
Brudzyń/Smolina	18.021,49 zł
Chrząblice	13.425,41 zł
Cichów	16.177,00 zł
Dąbrowa	11.369,26 zł
Galew	15.783,92 zł
Głowy	8.194,34 zł
Izabelin	10.613,33 zł
Janiszew	14.513,95 zł
Janów	13.304,46 zł
Kolnica	11.701,87 zł
Kozubów	9.373,59 zł
Koźmin	14.211,58 zł
Krwon/Bogdanów Kol.	22.073,30 zł
Kuźnica Janiszewska	9.615,49 zł
Kwiatków	10.976,18 zł
Marulew	9.978,34 zł
Podłużyc	7.408,16 zł
Tarnowa	12.246,15 zł
Włocławów	7.680,30 zł
OGÓŁEM	298.201,23 zł



Wysokość środków finansowych na poszczególne sołectwa jest uzależniona od dochodów gminy oraz od liczby mieszkańców. Sekretarz Gminy przekazał informacje na temat procedur związanych z realizacją funduszu oraz opracowane przez urząd dokumenty.

Środki funduszu sołeckiego mają służyć poprawie warunków życia mieszkańców, mogą być przeznaczane wyłącznie na realizację przedsięwzięć, które są zadaniami własnymi gminy i są zgodne z jej strategią rozwoju. Jeżeli mieszkańcy danej wsi uznają, że warto np.: zbudować lub wyremontować plac zabaw dla dzieci, naprawić chodniki, zadbać o porządek we wsi (np. postawić kosze na śmieci), posadzić drzewa, krzewy, wyremontować wiatę przystankową to właśnie na ten cel m.in. mogą przeznaczyć te pieniądze. Należy jednak pamiętać, iż grunt czy nieruchomości nie mogą być własnością prywatną, lecz własnością gminy Brudzew, a przy każdej inwestycji należy zachować odpowiednie procedury, np. dotyczące zamówień publicznych, czy wynikające z prawa budowlanego (projekty, decyzje). Zgodnie z zapisami ustawy wszystkie projekty należy zrealizować i rozliczyć do końca roku 2011. To co dane sołectwo może faktycznie zrobić, będzie zależało od wysokości środków finansowych, które będą w jego dyspozycji. Jeżeli mieszkańcy sołectwa zdecydują, to mogą wspomóc wykonanie konkretnych zadań - w tym poprzez własną pracę (społeczną).

Do dnia 30 września 2010 roku sołtys przekazuje wójtowi stosowny wniosek o przyznanie środków z funduszu sołeckiego na dane sołectwo. Wcześniej powinien zwołać zebranie wiejskie na którym pełnoletni, zameldowani na stałe na terenie danego sołectwa mieszkańcy podejmą uchwałę w której wskażą na co dana wieś planuje przeznaczyć pieniądze z funduszu sołeckiego. We wniosku do wójta należy wskazać co mieszkańcy chcą zrobić (wraz z uzasadnieniem słuszności podjętych działań) oraz podać przewidywany koszt tych prac. Należy pamiętać, aby wysokość kosztów wskazanych we wniosku nie była wyższa niż ta, która została określona dla danego sołectwa.

Wniosek podlega ocenie przez wójta czy sołectwo prawidłowo go uchwalilo i sporządziło, np. czy wpisane zadania są zadaniami własnymi gminy oraz czy po pierwsze wysokość kosztów realizacji zadań wskazanych we wniosku jest realna oraz po drugie czy nie jest wyższa niż określona dla danego sołectwa. Należy również pamiętać, iż przeznaczenie funduszu na zadania, które nie będą służyły poprawie życia mieszkańców również spowoduje odrzucenie wniosku przez urząd.

Po pozytywnej weryfikacji wniosek jest przekazywany Radzie Gminy.

Proponowany harmonogram zebrań wiejskich w sprawie funduszu sołeckiego (mieszkańcy powinni otrzymać podpisaną przez sołtysa kurendę z podaniem terminu i miejsca zebrania):

Wincentów	23 sierpnia 2010 r.
Tąpcowa	24 sierpnia 2010 r.
Podłużyce	25 sierpnia 2010 r.
Olimpia	26 sierpnia 2010 r.
Manulew	27 sierpnia 2010 r.
Kwiatków	30 sierpnia 2010 r.
Kuźnica Jan.	31 sierpnia 2010 r.
Krwony	1 września 2010 r.
Koźmin	2 września 2010 r.
Kozubów	3 września 2010 r.
Kolnica	6 września 2010 r.
Jenów	7 września 2010 r.
Janiszew	8 września 2010 r.
Izabelin	9 września 2010 r.
Głowy	10 września 2010 r.
Gelew	13 września 2010 r.
Dąbrowa	14 września 2010 r.
Chrzablice	15 września 2010 r.
Cichów	16 września 2010 r.
Brudzyń	17 września 2010 r.
Bratuszyn	20 września 2010 r.
Bogdałów	21 września 2010 r.
Brudzew	22 września 2010 r.

Proponowane godziny to tradycyjnie I termin 18.00 II termin 18.30.

Wójt Gminy Brudzew pragnie również poinformować, iż trwają konsultacje społeczne w sprawie zmiany zapisów statutów poszczególnych sołectw, głównie w celu dostosowania ich treści do zapisów ustawy o funduszu sołeckim. Projekty statutów są dostępne na stronie internetowej Urzędu Gminy (www.brudzew.pl) oraz u sołtysów. Wszelkie wnioski i uwagi można składać pisemnie do UG Brudzew do dnia 6 września 2010 roku.

INFORMACJA



Wójt Gminy Brudzew uprzejmie informuje, że w dniu 15 października 2010 roku będą wykonywane bezpłatne badania mammograficzne finansowane przez Narodowy Fundusz Zdrowia. Badania przeprowadzi Ośrodek Profilaktyki i Epidemiologii Nowotworów w Poznaniu (ul. Kazimierza Wielkiego 24/26).

Bezpłatnymi badaniami mammograficznymi objęte są Panie w wieku 50–69 lat, które wcześniej nie chorowały na raka piersi, a ostatnie profilaktyczne badanie miało miejsce przynajmniej dwa lata wcześniej.

Panie, nie objęte bezpłatnym Programem Profilaktycznym będą mogły wykonać badanie mammograficzne odpłatnie (70 zł)

Wszystkie Panie zainteresowane badaniami proszone są o wcześniejszą rejestrację telefoniczną od poniedziałku do piątku w godz. **8:00 do 15:00** pod numerem telefonu :

0 800 160 168


lub **61 855 75 28**

Mammbus będzie ustawiony na parkingu przy Urzędzie Gminy Brudzew w dniu **15.10.2010 r.** w godz. **9:00-13:00**

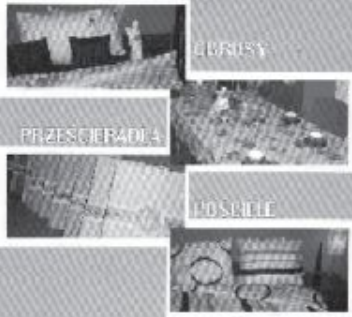
U kobiet miesiączkujących mammografię wykonuje się w pierwszych 10 dniach cyklu miesiączkowego, licząc od pierwszego dnia miesiączki. Na badania należy zgłaszać się z dowodem osobistym. Wyniki badań zostaną przesłane na adres domowy.

Jednocześnie zachęcam wszystkie Panie do bezpłatnego korzystania z badań cytologicznych. Bezpłatnymi badaniami cytologicznymi objęte są Panie w wieku 25-59 lat, które w ciągu ostatnich 3 lat nie miały wykonanego wymazu cytologicznego przez lekarza ginekologa realizującego kontrakt z NFZ. Badanie można również wykonać w gabinecie ginekologicznym w Brudzewie, który jest czynny w każdą środę miesiąca w godz. 15:00 do 18:00.



Wójt Gminy Brudzew
/-/ Cezary Krasowski



tex-house



PARKETY
PRZESZCIEP4DLA
POSZCIELE

Tex-House Sp. z o.o.
Dąbrowa 30
63-723 Brudzew
tel. +48(63) 280 22 23
fax +48(63) 280 22 27
tytuł: tex-house.pl



Piotr Pakulski • MINIMARKET LEWIATAN • Brudzew



**Ludowy Bank Spółdzielczy
w Strzałkowie**

filia w Brudzewie

ZAPRASZA

proste zasady prowadzenia rachunku
małe raty dużych kredytów
wysokie oprocentowanie lokat
nowoczesna bankowość internetowa

Brudzew, Plac Wolności 36 tel. 63 280 30 90, fax 280 30 96

oferta

konsolidacyjna



**zamień
swoje pożyczki
na jedną, tańszą**

SKOK STEFCZYKA

801 600 100 (koszt wg taryfy operatora)
www.skokstefczyka.pl

wyłącznie **DOŁĄCZ** kapitał
TUREK, ul. Kaliska 2, tel. 63 278 30 10

DNI GMINY BRUDZEW 2010

„Dni Gminy Brudzew” obchodzono 19 czerwca 2010 roku na Stadionie Sportowym przy ulicy Piaski. Imprezę rozpoczął mecz piłki nożnej GKS „Kasztelania” kontra Lech Poznań (mecz oldboy’ów), którego komentatorem był znany bramkarz Jan Tomaszewski.



Rywalizacja między zawodnikami była bardzo zacięta i dostarczyła publiczności licznych wrażeń. Goście nie dali forów Gospodarzom pokonując ich 7:4. W przerwach między poszczególnymi częściami meczu pokaz trików piłkarskich zaprezentował uczestnik programu „Mam talent” - Krzysztof Gołonka. Półfinalista TVN-owskiego show, od ponad 4 lat zajmuje się żonglersko-akrobatyczną sztuką wykonywania piłkarskich sztuczek Freestyle Football. Swoje umiejętności miał okazję prezentować w wielu miejscach w Polsce, a także na Świecie m.in. w Austrii, Egipcie czy też Czechach. Jego pokaz to doskonałe widowisko, szczególnie dopasowane w takt rytmicznej muzyki, podczas której Krzysztof przedstawia wszystkie triki piłkarskiego freestyle wzbogacone unikatowymi elementami akrobatycznymi i breakdancem. Także w Brudzewie swoim występem

wzbudził ogromny aplauz publiczności. Po zmaganiach sportowych przyszedł czas na motocyklowy freestyle w wykonaniu Mistrza Polski Rafała Pasierbka. „Stunter 13” to taki ma pseudonim - zaczął trenować jakieś sześć, siedem lat temu. Inspiracją dla niego były filmy stunterskie z amerykańskiej strony internetowej. Motocyklem, na którym trenował pierwsze triki był Suzuki RG 60. Rafał wziął udział w zawodach w Bielawie w 2005, na które bez problemu wygrał. Miał wtedy 19 lat. Po tym sukcesie zmienił sprzęt na CBR 600 F3. Na Extremmoto w Warszawie zajął pierwszą lokatę stając się nieoficjalnym Mistrzem Polski stuntu. Pierwsze kroki stawiał w grupie w Resurrection Riders potem Stunt System. Teraz trenuje solo, mieszka w Niemodlinie pod Opolem. Można go spotkać na nieuczęszczanej części drogi lub na parkingu gdzie ćwiczy szybsze triki.

W Brudzewie wystąpił na swoim 160-kilogramowym motorze Kawasaki ZX636. Zaprezentowane akrobacje wywarły ogromne wrażenie na publiczności, wszyscy zgromadzeni z zapartym tchem podziwiali motocydowe akrobacje a zwłaszcza młodzież, która bardzo energicznie dopingowała Rafała. Impreza nie byłaby udana gdyby nie żarty i komentarze prowadzącego Pawła „KONJO” Konnaka. Rozkręcił on zabawę bez żadnego problemu, rozmieszczać publiczność do rzę.

Wieczorem przyszedł czas na muzyczną gwiazdę wieczoru. Zespół „SKANER”, porwał publiczność do wspólnej zabawy dzięki swojej żywiołowej muzyce i układom tanecznym. Po koncercie do wspólnej zabawy zaprosił mieszkańców gminy zespół „DisCover”.



ZWIĄZEK OCHOTNICZYCH STRAŻY POŻARNYCH
RZECZYPOSPOLITEJ POLSKIEJ
Oddział Gminny w Brudzewie
www.straz.brudzew.pl



STRAŻACY Z GMINY BRUDZEW NA JASNEJ GÓRZE



Stało się piękną tradycją, że strażacy ochotniczy i zawodowi, co 5 lat spotykają się na Jasnej Górze. Zwyczaj ten wywodzi się jeszcze z czasów okresu przedwojennego, kiedy to w dniu 18 czerwca 1939 roku odbył się Zjazd Strażactwa Polskiego.

Do tych chlubnych tradycji strażacy odwołują się współcześnie i od lat dziewięćdziesiątych organizowana jest Ogólnopolska Pielgrzymka Strażaków do Sanktuarium Jasnogórskiego. Tak było i tym razem w sobotę 24 kwietnia 2010 roku. Strażacy z Gminy Brudzew udali się w sile 52 osób (strażaków i ich rodzin) do Częstochowy, żeby tam zaznaczyć swoją obecność, uczestniczyć we mszy św. i pokłonić się przed cudownym obrazem. Jak mówi wiceprezes zarządu gminnego w Brudzewie dh Władysław Karski - „Udaliśmy się na Jasną Górę, żeby złożyć swoisty hołd – wotum wdzięczności Matce Bożej Królowej Polski za opiekę nad naszą służbą. To podniosłe wydarzenie było swego rodzaju symbolem jedności strażackiej rodziny a liczny udział strażaków – w tym i naszych druhów oraz ich rodzin – był wyrazem poczucia więzi, oddania i zawierzenia Pannie Maryi”.

Inicjatywę wyjazdu strażaków brudzewskich do Częstochowy podjął Komendant Gminny dh Henryk Świętochowski. To on sprawił, że autokar wczesnym rankiem 24 kwietnia wyruszył w drogę na spotkanie braci strażackiej z całej Polski. Podczas podróży ważnym elementem skupienia, zadumy, ale też i radości, że będzie się

uczestniczyć w wielkim wydarzeniu były słowa różnych pieśni i modlitw począwszy od zaintonowanej przez Komendanta, „Kiedy ranne wstają zorze” po „Czarną Madonnę” czy chóralnie odśpiewaną „Barke”. Swoistym talentem wokalnym wykazał się dh Józef Świętochowski, który od początku nadawał ton śpiewanym pieśniom.

Gdy już strażacy pojawili się przed Klasztorem Pańi Jasnogórskiej, uformowano sztab strażacki oraz wystawiono poczet sztandarowy Zarządu Gminnego, w skład którego wchodził druhowie: Krzysztof Kwaśny, Józef Świętochowski i Romuald Rumiejowski. Komendant Świętochowski uroczystie wprowadził brudzewską grupę pielgrzymów na Błonia Jasnogórskie, wśród nich byli Prezes Zarządu Gminnego dh Józef Walkowski i Wiceprzewodniczący Rady Gminy dh Kazimierz Wdowiński. Dopiero tutaj można było zobaczyć jak wielka jest rzesza strażaków – pielgrzymów. Strażackie kompanie honorowe, 160 orkiestr i niezliczona ilość sztandarów stanowiły o sile i potęgze strażackiej rodziny.

Uroczysta msza św. za strażaków zaczęła się od odśpiewania wspólnie „Mazurek Dąbrowskiego” oraz hymnu Związku

Ochotniczych Straży Pożarnych „Rycerze Floriana”. Wzruszającą chwilą był moment, gdy białe-czerwone flagi umocowane na drabinach wozów bojowych wędrowały ku niebu. Mszę celebrował arcybiskup Leszek Siawoj Głódź – metropolita gdański. Część homilii abp Głódź poświęcił patronowi strażaków – św. Florianowi, który w Polsce cieszy się szczególnym kultem. Metropolita przekonywał, że podobnie jak on, także każdy strażak musi być człowiekiem zasad, poświęcenia i ofiary. W trakcie mszy św. zostały odnowione ślubowania strażackie. Na uroczystościach obecny był Prezes Zarządu Głównego ZOŚP RP Waldemar Pawlak oraz Komendant Główny Państwowej Straży Pożarnej nadbrygadier Wiesław Leśniakiewicz.

Droga powrotna brudzewskiej braci strażackiej również wypełniona była śpiewem i modlitwami. Rozmowy strażaków skupiały się na przeżyciach, jakich doznał podczas tych niezapomnianych uroczystości. Wiele tu powróciło z wizytą indywidualne, wiele powróciło myślami czy wspomnieniami, ale też jedno jest pewne brudzewscy strażacy będą tu też za pięć lat podczas kolejnej Pielgrzymki Strażaków na Jasną Górę.

DZIEŃ STRAŻAKA W GMINIE BRUDZEW

Tegoroczne Obchody Dnia Strażaka w Gminie Brudzew odbyły się tradycyjnie w dniu 3 maja. Gospodarzem uroczystości była jednostka OSP Chrząblice

Zbiórka pododdziałów nastąpiła przed Szkołą Podstawową w Galewie, gdzie Komendant Gminny OSP dh Henryk Świętochowski przy wtórze orkiestry strażackiej wprowadził druhowów do miejscowego kościoła na uroczystą mszę świętą w intencji gminnej braci strażackiej. Słowo Boże do strażaków wygłosił proboszcz parafii Przemienienia Pańskiego i Świętego Walentego ksiądz kanonik Stanisław Gołębiowski. Duchowny na zakończenie mszy otrzymał bukiet kwiatów od Samorządu Gminy i Wszystkich Strażaków wręczony przez Wójta Cezarego Krasowskiego z okazji zbliżających się imienin.

Po mszy strażacy przejechali wozami strażackimi na początek chrząblickiej wsi. Tam uformowano ponownie szyk marszowy i z orkiestrą a także z pocztami sztandarami oraz zaproszonymi gośćmi przemarszerowano do pobliskiej remizy. Tutaj odbyła się część oficjalna gminnych uroczystości strażackich.

Komendant Gminny dh Świętochowski złożył Prezesowi ZGm ZOŚP RP w Brudzewie dh Józefowi Wałkowskiemu meldunek o gotowości pododdziałów do obchodów z okazji Dnia Strażaka. Orkiestra odegrała hymn narodowy. Dalszą część Uroczystego Ceremoniału Strażackiego prowadził Wiceprezes Zarządu Gminnego dh Władysław Karski. Powitał wszystkich zebranych oraz zwrócił się o uczczenie chwilą ciszy pamięci Druhowów, którzy na zawsze odeszli z szeregów strażackich oraz o upamiętnienie ofiar katastrofy lotniczej pod Smoleńskiem. Po tej chwili refleksji i zadumy przyszedł czas na okolicznościowe przemówienia. Głos zabierali kolejno: Prezes dh Józef Wałkowski, Wójt Cezary Krasowski, Radni Powiatu Katarzyna Szklanko – Pawlic, kapitan Sławomir Okupny z PSP w Turku. Wszyscy dziękowali strażakom za ich wierną służbę i utrzymywania stanu gotowości bojowej na terenie gminy oraz składali życzenia zadowolenia w wypełnianiu obowiązków na niwie strażackiej.

Po wystąpieniach nastąpił moment uroczystego wręczania medali i odznak zasłużonym strażakom. Dowódca Ceremoniału dh Karski odczytywał kolejno uchwały i rozkazy nadania wyróżnień i odznaczeń. I tak, na mocy Uchwały Prezydium Zarządu Oddziału Wojewódzkiego ZOŚP RP z dnia



26 marca 2010 roku,

Złoty medal za zasługi dla pożarnictwa otrzymali:

- Józef Robak – OSP Brudzyń
- Wiesław Mankiewicz – OSP Krwony
- Kazimierz Dominiak – OSP Kwiatków
- Bogumił Antosik – OSP Janiszew

Srebrny medal za zasługi dla pożarnictwa otrzymali:

- Sławomir Kublak – OSP Janiszew
- Tomasz Kiciński – OSP Koźmin
- Ryszard Czewiński – OSP Koźmin
- Krzysztof Tokarski – OSP Krwony

Brązowy medal za zasługi dla pożarnictwa otrzymali:

- Tadeusz Bek – OSP Krwony
- Paweł Kosiński – OSP Kwiatków
- Janusz Marciniak – OSP Chrząblice
- Andrzej Majtka – OSP Cichów
- Krzysztof Radziński – OSP Brudzyń
- Cezary Krasowski – OSP Brudzyń

Odznaczenia wręczył Prezes Wałkowski, Komendant Świętochowski, Wójt Krasowski i Wiceprzewodniczący Rady Tomasz Kiciński.

Ponadto Zarząd Gminny OSP RP w Brudzewie wystąpił również do Zarządu Oddziału Powiatowego w Turku o nadanie odznaki Wzorowego Strażaka za zasługi dla pożarnictwa dla druhowów:

- Tomasza Banasiaka – OSP Cichów
- Pawła Jurka – OSP Janiszew
- Piotra Ptasieńskiego – OSP Chrząblice

- Jacka Krygra – OSP Koźmin
- Pawła Stroiłwasa – OSP Krwony
- Łukasza Czerniejewskiego – OSP Brudzyń
- Piotra Szefoni – OSP Galew

Jednak z powodu zmiany regulaminu nadawania odznaczeń i wyróżnień nie mogli ich otrzymać. Wobec zaistniałej sytuacji, Wójt Gminy i Zarząd Gminny OSP uhonorował w/w druhow listami gratulacyjnymi.

Na koniec odznaki „Za Zasługi dla Powiatu Tureckiego” nadane przez Starostę Tureckiego na wniosek Wójta Gminy Cezarego Krasowskiego otrzymali:

- Zdzisław Ciesielski
- Bogumił Łaskiewicz,
- Mirosław Jaskuła,
- Marek Włodarczyk,
- Szczepan Banasiak,
- Tadeusz Strugiński,
- Jan Jankowski.

Odznaki wyróżnionym wręczyli Radni Powiatu Tureckiego Katarzyna Szklanko-Pawlic i Władysław Karski.

Końcowym akordem uroczystości było zabranie głosu przez Prezesa OSP w Chrząblicach dh Piotra Maciaszka, który podziękował zaproszonym gościom za przybycie, prowadzącym uroczystości za sprawny ich przebieg i strażakom z Gminy Brudzew, których miał zaszczyt przyjmować w swojej jednostce. Słowa podziękowania skierował również do Pań z Koła Gospodyń Wiejskich, które przygotowały strażacki obiad, na który wszystkich serdecznie zaprosił.

FINAŁ „SHOOTING STAR” 2010 PARLAMENT EUROPEJSKI, BRUKSELA



10 czerwca o godz. 00:45 cała piętnastka finalistów konkursu „Shooting Star” spotkała się przed Urzędem Gminy w Brudzewie. Zmęczeni i zasnęli, ale podekscytowani o 01.00 wyruszyliśmy autobusem do Warszawy. Po 4 godzinach jazdy dotarliśmy na lotnisko „Okęcie”. Czekając na samolot szukaliśmy przeróżnych sposobów na zabicie czasu. O godz. 07.05 wystartowaliśmy w fascynującą podróż, której celem była Bruksela. Podczas lotu podziwialiśmy piękne widoki za oknem. W połowie drogi wpadliśmy w turbulencje, lecz ok. godz. 9 szczęśliwie dotarliśmy na miejsce. Pogoda w Brukseli patała nam figle. Trochę padało, lecz nie przeszkodziło nam to w zwiedzaniu stolicy Belgii. Byliśmy pod wrażeniem Grand Place i wszystkich miejsc, które zwiedzaliśmy, np: aleja św. Huberta, pałac narodów oraz katedrę św. Mikołaja, a także dwa posągi: siusiącego chłopca – Manneken-Piss i dziewczynki – Jeanneke-Pfiss.

W pierwszym dniu zjedliśmy obiad w restauracji Le Roy, razem z p. posłem Andrzejem Grzybem. Dzięki niemu mogliśmy podziwiać uroki Brukseli, gdyż to on był głównym sponsorem naszej wycieczki. Mieszkaliśmy w schronisku dla młodzieży w Leuven. Hotel ten był bardzo przyjemny. Do późnych godzin nocnych graliśmy w karty, w państwa-miasta, i rozmawialiśmy o naszych emocjach związanych z urokami Brukseli.

Drugiego dnia musieliśmy wcześniej wstać, co po nieprzespanej nocy było nie lada wyczynem. Czekal nas dzień pełen nowych wrażeń. Dzień ten rozpoczęliśmy o zwiedzaniu Europarlamentu, po którym oprowadzili nas pracownicy Pana Posła Grzyba. W parlamencie obejrzelśmy prezentację, która przybliżyła nam historię Unii Europejskiej. Następnie przeszliśmy do sali plenarnej. Jako nieliczni mieliśmy możliwość zwiedzić część roboczą, gdzie znajdują się biura euro deputowanych. W gabinecie pana posła Grzyba czekały na nas drobne upominki. Następnie ruszyliśmy w dalszą wędrowkę. Razem z panią przewodniczącą pojechaliśmy metrem zobaczyć Atomium i Mini Europe. Atomium wywarło na nas wielkie wrażenie. Dlatego też napiszemy o nim kilka słów. Wykonany on został z żelaza, pani opowiadała nam, że istnieje związana z nim historia o duchach. Kolejnym miejscem, które zwiedzaliśmy była Mini Europe. Znajdowały się tam makiety najbardziej znanych budynków z całej Europy. Po godzinie zwiedzania pojechaliśmy tramwajem do miejsca, gdzie mieści się chiński domek – Pagoda. Pod koniec dnia mieliśmy możliwość kupienia pamiątek i samodzielnego zwiedzania głównego rynku w stolicy Belgii. Po zakupach roześmiani i rozśpiewani udaliśmy się do hotelu. Niestety musieliśmy zacząć się pakować, ponieważ wcześniej rano wyjeżdżaliśmy. Około godziny 7:30 byliśmy już na lotnisku, a do Polski

wystartowaliśmy o 9:55. Lot był udany, tym razem bez turbulencji. W drodze powrotnej wstąpiliśmy do karczmy, „Pod bażantem” i zjedliśmy pyszny, polski obiad.

PIĘTNASTKA FINALISTÓW KONKURSU „SHOOTING STAR”: Bukowski Mateusz, Kamiński Mateusz, Karbowa Karolina, Karwacka Marta, Korol Michał, Kujawa Jakub, Kuster Emilian, Kwieciński Adam, Krzyżanowski Rafał, Pusty Bartosz, Roski Sara, Szymczak Michał, Synówka Łukasz, Wejman Joanna, Wdzięczny Artur.

SPONSORZY „SHOOTING STAR”: Pan Andrzej Grzyb Poseł do Parlamentu Europejskiego, Radny Rady Gminy Brudzew; Piotr Kwieciński - Przewodniczący Rady, Kazimierz Wdowiński - Wiceprzewodniczący, Tomasz Kiciński - Wiceprzewodniczący, Mirosław Andrzejewski, Józef Budynek, Andrzej Ciemniewski, Elżbieta Figner, Teresa Grzelka, Waldemar Jankowak, Tomasz Jaskuła, Barbara Kos, Piotr Maciaszek, Magdalena Mroczkowska, Eugeniusz Ostrowski, Paweł Stroliwaj, Ludowy Bank Spółdzielczy Strzałkowo, Filla Brudzew, Pan Cezary Krasowski Wójt Gminy Brudzew, Pan Piotr Nowaczyk Z-ca Wójta Gminy Brudzew, Pani Agnieszka Ordon Dyrektor ZSG Brudzew, Pani Anna Tygulska W-ce Dyr. ZSG Brudzew, Pan Władysław Karski Radny Rady Powiatu Tureckiego.

DEBATA POWIATOWA "DZIECIĘCY ŚWIAT BEZ PRZEMOCY"

6 marca 2010 roku Sejmik Młodzieżowy w Brudzewie działający w ramach programu „Z podwórka do Parlamentu” zorganizował debatę powiatową „Dziecięcy Świat bez Przemocy”. Projekt ten realizowany jest w Zespole Szkolno – Gimnazjalnym i ma na celu wzbudzenie obywatelskiej postawy wobec przemocy oraz umiejętność zapobiegania i pomocy krzywdzonym osobom



dla każdego młodego posła, po to jak twierdzi aby uczyli się oni prawdziwej demokracji.

Po wystąpieniu gości młodzi parlamentarzyści rozpoczęli obrady Sejmiku. Poruszona w pierwszej części problematyka skupiła się wokół krzywdy, god-

ności i niesprawiedliwego traktowania grup dyskryminowanych – głównie dzieci z biedniejszych rodzin. W drugiej części obrad przedstawiono wyniki ankiety o agresji w szkole. Z zadanych w ankiecie pytań wynika, iż uczniowie Zespołu Szkolno-Gimnazjalnego w Brudzewie agresywne zachowania „wynoszą” z domu, odwołując w ten sposób swoje problemy i niezrozumienie ze strony dorosłych. Zgromadzeni samorządowcy z uwagą przysłuchiwali się wywodom młodzieży i wyczerpująco odpowiadali na licznie zadawane przez nich pytania. W dalszej części posiedzenia posłowie z ZSG w Brudzewie przyjęli z rąk posła Tomasza Zesiuka i wójta Krasowskiego nominacje na posła środowiskowego.

Po zakończeniu obrad dzieci udały się na naradę podczas której przygotowały rezolucję podpisaną przez Annę Tygielską, Cezarego Krasowskiego i Krystynę Chowańską.

Na obrady zaproszono licznych gości, m.in.: panią poseł na Sejm – Irenę Tomaszak-Zesiuk, Arkadiusza Chmielewskiego – radnego Sejmiku Wielkopolskiego, Karola Maca – asystenta eurodeputowanego Andrzeja Grzyba, księdza proboszcza Zbigniewa Wróbla oraz Wójta Cezarego Krasowskiego wraz z radnymi a także wiceprezes regionu wielkopolskiego i członka zarządu głównego Towarzystwa Przyjaciół Dzieci panią Krystynę Chowańską.

Zanim rozpoczęto obrady Sejmiku Młodzieżowego głos zabrała pani poseł, wyrażając słowa uznania i podziwu dla zaangażowania gimnazjalistów w projekt. Następnie swoje podziękowania skierowała dla opiekunki brudzewskich gimnazjalistów – pani Lili Szafraniek oraz współpracujących z nią nauczycielek historii – pani Beaty Szymczak i kierowni Gminnego Zespołu Obsługi Oświaty – pani Moniki Merdzińskiej. Do młodzieży zwrócił się także pan Leszek Grzelak. Przywodził on z sejmu przewodniki poselskie

ności i niesprawiedliwego traktowania grup dyskryminowanych – głównie dzieci z biedniejszych rodzin. W drugiej części obrad przedstawiono wyniki ankiety o agresji w szkole. Z zadanych w ankiecie



OGÓLNOPOLSKI TURNIEJ BEZPIECZEŃSTWA W RUCHU DROGOWYM – ELIMINACJE GMINNE

7 kwietnia 2010 roku w Zespole Szkolno-Gimnazjalnym w Brudzewie odbyły się eliminacje gminne Ogólnopolskiego Turnieju Bezpieczeństwa w Ruchu Drogowym

Celem Turnieju jest działanie na rzecz poprawy stanu bezpieczeństwa ruchu drogowego, w tym bezpieczeństwa dzieci i młodzieży szkolnej poprzez:

- popularyzowanie przepisów i zasad bezpieczeństwa poruszania się po drogach,
- kształtowanie partnerskich zachowań wobec innych uczestników ruchu,
- popularyzowanie podstawowych zadań

i umiejętności udzielania pierwszej pomocy przedmedycznej, oraz popularyzowanie roweru jako środka transportu, a także rekreacji i sportu.

Do rywalizacji o prawo reprezentowania Gminy Brudzew w eliminacji powiatowej przystąpiły: Zespół Szkolno-Gimnazjalny w Brudzewie, Szkoła Podstawowa w Chrząblich, Szkoła Podstawowa

w Galewie i Szkoła Podstawowa w Koźminie. Każdą placówkę edukacyjną reprezentowała trzyosobowa drużyna.

Pierwsza część turnieju składała się z pisemnego testu, zawierającego 25 pytań jednokrotnego wyboru obejmujących swym zakresem także zagadnienia jak: zasady i przepisy o ruchu pieszych i rowerzystów, znajomość znaków drogowych, zachowania w różnych sytuacjach drogowych oraz zasady udzielania pierwszej pomocy przedmedycznej. W Turnieju liczył się wynik całego zespołu. Po części pisemnej klasyfikacja przedstawiała się następująco:

- I miejsce – ZSG Brudzew (reprezentowany przez: Kacpra Mruka, Przemysława Płoszaja, Adriana Ziębę)
- II miejsce – SP Koźmin (reprezentowana przez: Joannę Kaźmierską, Adriana Cieślaka, Mateusza Karolczyka)
- III miejsce – SP Galew (reprezentowana przez: Nikoła Chudzik, Aleksandrę Piechocką, Błażeja Rusina)
- IV miejsce – SP Chrząblice (reprezentowana przez: Dżesikę Urzędowską, Szymona Maciaszka, Miłosza Maleszję).

Druga część zawodów obejmowała część praktyczną. Był to przejazd po rowerowym torze sprawnościowym, na którym ułożono kilka przeszkód: równoważnik, slalom kółkowy zwany żmijka, pochylnię, korytarz z desek i rynną. Każdy błąd uczestnika na przeszkodzie kosztował go punkty karne.

Kiedy jury ostatecznie podliczyło wszystkie punkty uczestników kwalifikacja miejscowa uległa zmianie. Na prowadzenie wysunęła się drużyna z SP w Koźminie zdobywając łącznie 39 punktów i to właśnie ona reprezentowała gminę Brudzew na eliminacjach powiatowych, które odbyły się 20 kwietnia w Malanowle. W dalszej kolejności wyniki przedstawiały się następująco: II miejsce ZSG w Brudzewie z łączną liczbą punktów 38, III miejsce SP w Galewie – 33 punkty, oraz IV miejsce SP w Chrząblich – 22 punkty.

Na zakończenie Turnieju wszystkim uczestnikom wręczono upominki a opiekunom drużyn serdecznie pogratulowano i wręczono dyplomy.



XVII WIELKOPOLSKI KONKURS WIEDZY O SAMORZĄDZIE TERYTORIALNYM

16 kwietnia 2010 roku w Zespole Szkolno-Gimnazjalnym w Brudzewie przeprowadzono XVII Wielkopolski Konkurs Wiedzy o Samorządzie Terytorialnym

Organizowany od 1994 roku przez Towarzystwo Samorządowe konkurs, przeznaczony jest dla młodzieży gimnazjalnej województwa wielkopolskiego, odwołuje się do idei budowania społeczeństwa obywatelskiego, aktywnie upowszechniając podstawową wiedzę o funkcjonowaniu samorządu i jego znaczeniu dla życia lokalnych społeczności.

Do etapu powiatowego zakwalifikowało się 41 uczniów szkół gimnazjalnych z terenu całego powiatu tureckiego. Gminę Brudzew reprezentowało czworo uczniów z Zespołu Szkolno-Gimnazjalnego:

- Mateusz Kaszyński
- Monika Kuster

- Janusz Straszewski
 - Krystian Urzędowski
- Brudzewiaków przygotowywała do konkursu Pani Lilla Szafraniska.

Pytania konkursowe obok wiedzy teoretycznej wymagały od uczestników rozumienia zagadnienia samorządu terytorialnego. Organizatorom konkursu chodziło bowiem o to, by kształcić młodych obywateli, którzy dobrze rozumieją znaczenia dobra publicznego i odpowiedzialności za jego właściwe zagospodarowanie. Po 45 minutach rozwiązywania zadań uczniowie złożyli pracę po czym udali się na część artystyczną, poświęconą ofiarą zbrodni Katyńskiej. Występ przygotowali

uczniowie ZSG w Brudzewie.

Po sprawdzeniu i podliczeniu punktacji komisja wyłoniła trójkę zwycięzców, są to:

I MIEJSCE EX EQUO

- Michał Kurz – Gimnazjum Ślōdków
- Aneta Pyżlak – Gimnazjum Przykona

II MIEJSCE

- Dorota Urbanek – Gimnazjum Kowale Pański.

Laureatom konkursu serdecznie gratulujemy i życzymy sukcesów bowiem wywalczyli oni sobie prawo do reprezentowania powiatu tureckiego na etapie wojewódzkim konkursu.

ZACHOWAJ TRZEŻWY UMYŚŁ



SZKOŁA PODSTAWOWA W CHRZĄBLICACH

DZIEŃ ZDROWIA I SPORTU

8 czerwca 2010 r. w Szkole Podstawowej w Chrząblich w ramach ogólnopolskiej kampanii profilaktycznej „Zachowaj Trzeźwy Umysł 2010” odbył się festyn sportowo-rekreacyjny – Dzień Zdrowia i Sportu z udziałem dzieci szkolnych. Promocja przyjemnej rozrywki oraz aktywności ruchowej jako jednej z form spędzania czasu wolnego to główny cel zorganizowanej imprezy. Podczas festynu dzieci miały możliwość korzystania z parku

rozrywk. Uczniowie brali udział w licznych rozgrywkach sportowych. Ponadto przeprowadzono i rozstrzygnięto konkursy: plastyczny „Życzę sobie...” (pocztówka o marzeniach) i „Dwa kółka” (odpowiedzi na pytania dotyczące kolarstwa). Laureaci konkursów otrzymali nagrody rzeczowe finansowane przez GKRPA w Brudzewie.

WANDA CHOTOMSKA W BRUDZEWIE

Dzieci z Gminnego Przedszkola w Brudzewie odwiedził niecodzienny gość. Była nią Wanda Chotomska, poetka i pisarka, autorka wielu popularnych książek i wierszy dla najmłodszych. W spotkaniu z nią uczestniczyły nie tylko dzieci, ale także dorośli. Był wśród nich Cezary Krasowski – Wójt Gminy Brudzewo, który w dzieciństwie bardzo lubił czytać utwory Chotomskiej.

Do Brudzewa, osiemdziesięcioletnią już pisarkę zaprosiła Maria Gajda – dyrektorka Gminnej Biblioteki Publicznej. Przygotowano z tej okazji okolicznościową gazetkę ścienną, prezentującą Wandę Chotomską i jej literackie dokonania. Jest ona poetką, dziennikarką, współpracowniczką czasopism dziecięcych, autorką wielu książek dla dzieci, audycji radiowych i telewizyjnych, scenariuszy do bajek filmowych i muzycznych oraz widowisk. Stworzyła m.in. cykl znanych programów telewizyjnych pt. „Jacek i Agatka”. Dziadkowie dzisiejszych przedszkolaków z pewnością doskonale pamiętają te pacynki. Pani Wanda jest też Kawalerem Orderu Uśmiechu – najbardziej prestiżowego, międzynarodowego odznaczenia, nadawanego za działania przynoszące dzieciom radość.

W spotkaniu z pisarką oprócz przedszkolaków i ich opiekunów: Agaty Kujawy, Alicji Koszrzewskiej, Bożeny Głąb i Joanny Kowalskiej, wzięli udział uczniowie trzeciej klasy tutejszej Szkoły Podstawowej. Z pisarką nie odmówił sobie spotkania Wójt. Jak twierdzi wychował się on na wierszykach i prozie Chotomskiej, którą w dzieciństwie wręcz chłonał.

Wizyta pani Wandy upłynęła pod znakiem świetnej zabawy. Autorka z wermą i dużą



dozą humoru opowiadała o swojej twórczości. Recytowała przy tym swoje najpopularniejsze wiersze i czytała fragmenty swoich książek. Odpowiadała też na pytania widzów i rozdawała autografy. Także Wójtowi udało się zdobyć jej podpis z rymowaną dedykacją jako wyraz głębokiego podziwu i szacunku przedszkolaki obdarowały ją przepiękną laurką. Zaprezentowały też pisarce interpretację ruchową znanego jej wiersza pt. „Kurcze

blade”. Wystąpił: Sandra Kołgat, Mateusz Rosiak, Kornelia Zielińska i Filip Marciniak. Wywarło to na poetce ogromne wrażenie i sprawiło jej, jak powiedziała, wiele radości. Spotkanie bardzo głęboko zapadnie w pamięci wszystkim jego uczestnikom. Niewykluczone, że Chotomska zostanie w przyszłości patronką jednej z nowych ulic Brudzewa.

Źródło – Echo Turku

...A DZIEWCZYNY W BRUDZEWIE PIŁKĘ KOPIĄ!

Rozpoczęła się, kolejna edycja ogólnopolskiego turnieju w piłkę nożną "Coca-Cola Cup". W tym roku po raz pierwszy mogły wziąć udział w tym turnieju dziewczyny z gimnazjum

W pierwszej edycji turnieju, która odbyła się w Brudzewie na Orliku w dniu 21.04.2010r. dziewczyny z gimnazjum w Brudzewie zwycięsko przeszły do drugiego etapu, pokonując gimnazjum w Kole 6:0 i gimnazjum w Bogusławicach 7:0. Kolejny etap to rozgrywki, w których brały udział gimnazja z Rychwała, Opatówka, Konina i Brudzewa. Rozgrywki odbywały się na Orliku w Rychwałe w dniu 14.05.2010 r. Dziewczęta z Brudzewa pokonały Rychwał 3:0, Opatówek 3:1, ulegając Koninowi 5:0, który jest zespołem profesjonalnym, klubowym. Szkoda, że do dalszego etapu nie wychodziły 2 drużyny, bo na pewno



dziewczyny powalczyły by w Poznaniu o dobre miejsce. Pocięszające jest to, że trenerzy i opiekunowie z Konina dostrzegli

talenty naszych dziewcząt proponując im kontynuowanie nauki w liceum w Koninie w klasie sportowej i profesjonalne treningi. Na szczególną uwagę zasługują: Monika Kusterbramkarka i napastniczki Agnieszka Bukowska oraz Anna Śmiglewska. Pozostałe dziewczyny również grały świetnie i dały z siebie wszystko!

Skład drużyny: Monika Kuster, Agnieszka Bukowska, Katarzyna Przybył, Nikola Bukowska, Anna Kowalska, Izabela Kowalczyk, Anna Śmiglewska, Karolina Karbowa, Sylwia Korkosz, Klaudia Gadomska, Katarzyna Susło i Arleta Binkiewicz. Opiekun drużyny: Elżbieta Grażik.

ELIMINACJE GMINNE TURNIEJU TENISA STOŁOWEGO

9 kwietnia br. w Zespole Szkolno-Gimnazjalnym w Brudzewie Gminny Klub Sportowy „Kasztelania” przeprowadził przy współpracy z Urzędem Gminy i Zespołem Szkolno-Gimnazjalnym XI Gminny Turniej Tenisa Stołowego o Puchar Wójta Gminy Brudzew. W Turnieju udział wzięło aż 100 młodości tej dyscypliny sportu

Zawodnicy to głównie uczniowie Szkół Podstawowych i Gimnazjum z terenu gminy Brudzew ale także młodzież ze szkół ponadgimnazjalnych i dorośli. Mecze rozgrywane były w osmiu kategoriach wiekowych, tzw. systemem brazylijskim („do dwóch przegranych”). Od godziny 9:00 do 14:00 rywalizowały ze sobą dzieci ze szkół podstawowych oraz gimnazjaliści. Natomiast od 16:30 do 18:30 pozostałe kategorie wiekowe. Walka była dość wyrównana, bowiem wielu zawodników reprezentowało ten sam poziom. Płatkowy dzień był doskonałą okazją do

rozwoju aktywności fizycznej mieszkańców gminy, ale przede wszystkim ciekawą formą spędzania wolnego czasu. Organizatorzy zawodów zwycięzców nagrodzili dyplomami i pucharami. Pozostali uczestnicy nie wrócili z pustymi rękoma, każdy z nich również otrzymał dyplom za udział w turnieju.

Zawody uroczystie otworzyli pan Cezary Krasowski – Wójt Gminy Brudzew, pan Ireneusz Walkowski – Prezes Gminnego Klubu Sportowego „Kasztelania” oraz pani Agnieszka Ordon – Dyrektor ZSG.

Serdecznie przywitaliśmy wszystkich zawodników turnieju oraz życzyli im powodzenia i sukcesów. W popołudniowym turnieju wzięła również udział pani Katarzyna Szklanko-Pawlic – Radna Powiatowa, która w swojej kategorii wiekowej zajęła pierwsze miejsce.

Osoby, które zajęły pierwsze trzy miejsca wywalczyły sobie prawo do reprezentowania Gminy Brudzew w Turnieju Powiatowym, który odbył się 24 kwietnia 2010 roku w Szkole Podstawowej Nr 5 w Turku (Osiedle Wyzwolenia 7A).



PUCHAR WÓJTA GMINY BRUDZEW W XI GMINNYM TURNIEJU TENISA STOŁOWEGO ZDOBYLI:

	miejsce I	miejsce II	miejsce III
Roczniki 1999 i młodsze kl. I-IV (dziewczęta)	Klaudia Sikora SP. Koźmin	Magdalena Szymczak SP. Chrząblice	Klaudia Urzędowska SP. Chrząblice
Roczniki 1999 i młodsze I-IV (chłopcy)	Adrian Pecyna SP. Chrząblice	Grzegorz Jaskuła SP. Koźmin	Mikołaj Malesza SP. Chrząblice
Roczniki 1998-1997 kl. V-VI (dziewczęta)	Magdalena Ćwiek SP. Chrząblice	Dżeska Urzędowska SP. Chrząblice	Karolina Augustyniak SP. Chrząblice
Roczniki 1998-1997 kl. V-VI (chłopcy)	Damian Kacprzak SP. Chrząblice	Kamil Michałak SP. Brudzew	Łukasz Gnatkowski SP. Galew
Roczniki 1994-1996 ZSG Brudzew (dziewczęta)	Andżelika Urzędowska	Karolina Karbowa	Agnieszka Bukowska
Roczniki 1994-1996 ZSG Brudzew (chłopcy)	Radosław Krzyżanowski	Adam Kwieciński	Michał Lament
Roczniki 1990-1993, szkoły ponadgimnazjalne (dziewczęta)	Anna Kurcoba	Agnieszka Kurcoba	
Roczniki 1990-1993, szkoły ponadgimnazjalne (chłopcy)	Dawid Baderński	Adam Kałużny	Marcin Różnowski
Roczniki 1990 i starsze (kobiety)	Katarzyna Szklanko-Pawlic	Małgorzata Pilarczyk	Sylwia Węgielnik
Roczniki 1970-1989 (mężczyźni)	Grzegorz Misiak	Tomasz Zieliński	Maciej Szurgot
Roczniki 1959-1969 (mężczyźni)	Wacław Graliński		
Roczniki 1955 i starsze (mężczyźni)	Jan Gapsa		

ORLIK – ŻAK W BRUDZEWIE

W sobotę 1 maja na kompleksie boisk sportowych ORLIK 2012 w Brudzewie odbyły się rozgrywki o mistrzostwo Orlik – Żak Gr.1 w sezonie 2009/2010



Do rywalizacji o tytuł mistrza i Puchar za zajęcie I miejsca w zawodach stanęło pięć drużyn w kategorii wiekowej 1999 i młodsze. Były to następujące zespoły:

- Kasztelanía Brudzew
- Olimpia Koło
- Tur Turuk
- Warta Eremita Dobrow
- Zryw Dąbie

Gospodarzem spotkania była drużyna Kasztelanía Brudzew a organizatorem Gminny Klub Sportowy „Kasztelanía” Brudzew. Zawody rozpoczęły się o godzinie

10:00, meczem Olimpia Koło z Wartą Eremita Dobrow. Następnie pozostałe drużyny stanęły do konkurencji. Mecze rozegrano systemem „każdy z każdym”. Poziom zawodników był bardzo wyrównany. Ostatecznie wyniki końcowe rozgrywek klasyfikowały się następująco: Pierwsze miejsce i Puchar za zajęcie I miejsca w Turnieju Piłki Nożnej Orlik Żak Brudzew 2010 powędrował do gospodarzy, czyli Kasztelanía Brudzew. Drugie miejsce zdobyła drużyna Olimpia Koło.

Trzecie miejsce zajęła grupa Tur Turuk.

Czwartą pozycję wywalczył Zryw Dąbie. Ostatnie, piąte miejsce zajęli chłopcy z Wartą Dobrow.

Dyplomy i puchary wręczyli drużyną Pan Cezary Krasowski – Wójt Gminy Brudzew oraz Pan Ireneusz Walkowski – Prezes GKS „Kasztelanía”. Ponadto organizatorzy przygotowali dla uczestników turnieju poczęstunek i napoje. Na koniec wszystkie drużyny wraz z trenerami i organizatorami stanęły do wspólnego, pamiątkowego zdjęcia.

OBÓZ OYAMA KARATE – POLANICA ZDRÓJ 2010

Karatecy z Kasztelanii Brudzew i Turkowskiego Klubu Karate uczestniczyli w XIV Letnim Obozie Oyama Karate. Obóz odbywał w dniach 05 do 16 lipca się w kurorcie ziemii kłodzkiej Polanicy Zdrój. Byliśmy zakwaterowani w Ośrodku Turystyczno Usługowym „Karolinka” w którym do dyspozycji mieliśmy sale do ćwiczeń, boiska do piłki nożnej i piłki siatkowej. Karatecy brali udział w treningach karate, zajęciach gimnastycznych, grach i zabawach sportowych, zajęciach integracyjnych. Oprócz zajęć odbyliśmy liczne wycieczki piesze i autokarowe m.in.: wędrowaliśmy szlakami Gór Stołowych (Szczeliniec, Błędne Skały), dotarliśmy do Sanktuarium Marii Śnieżnej na Górze Iglicznej. Szliśmy również mało uczęszczanym szlakiem Skalnych Grzybów, zachwycając się różnorodnymi formami skalnymi. W Ogrodzie bajek spotkaliśmy się z bohaterami znanych filmów animowanych. Podczas wycieczek zwiedziliśmy również kurorty i zabytki ziemii kłodzkiej: Polanicę Zdrój, Kudowę Zdrój, Międzygórze, bazylikę w Wambierzycach, klasztor „Chrystusa Króla” i zamek w Szczytniej. W parku



zdrojowym w Polanicy Zdrój przy fontannie oglądaliśmy pokaz światła, wody i dźwięku.

W czasie obozu odbywały się dyskoteki, ogniska z pieczeniem kiełbasek oraz różne konkursy i turnieje: konkursy ringo, konkurs plastyczny, konkurs rzutów do celu, turniej kometki, turniej w warcaby. Atrakcją był również pobyt w Aquaparku w Kudowie - Zdrój.

Podczas podsumowania obozu dzieci występowały z przygotowanym samodzielnie programem artystycznym. Po jego zakończeniu wszyscy uczestnicy obozu otrzymali pamiątkowe dyplomy oraz pamiątki, a zwycięzcy poszczególnych konkursów dyplomy i nagrody. Opiekę nad dziećmi sprawowali: Włodzisław Rygiert, Wojciech Szymański, Paulina Bedler, Dariusz Matczak.



Stowarzyszenie Klub „Brudzewianki” zorganizowało w dniu 23.06.2010 r. w Brudzewie tradycyjny konkurs wianków świętojańskich. Wszystkie dzieci nagrodzono książkami i słodyczkami.

**DREWNIANE ALTANKI
TANIO!
ZADZWOŃ, ZAMÓW
691 685 083**





GLÓWNY URZĄD STATYSTYCZNY RZECZNIK PRASOWY PRZESZA GUS

00-925 WARSZAWA, al. Niepodległości 208

Tel. (022) 696 30 57, fax (022) 696 31 87, e-mail: wl.godanalski@stat.gov.pl

Warszawa, 5 sierpnia 2010

Pilna informacja

9 sierpnia br. we wszystkich gminach na terenie całego kraju rozpocznie się obchód przedspisowy przed Powszechnym Spisem Rolnym 2010 (1IX-31X 2010 r.). Jego głównym celem jest zapoznanie rachmistrzów spisowych z terenem, na którym będą przeprowadzać spis.

Obchód przedspisowy ma również na celu zweryfikowanie:

- istnienia gospodarstwa rolnego;
- danych o gospodarstwie rolnym;
- lokalizacji siedliska gospodarstwa rolnego oraz siedliska użytkownika gospodarstwa rolnego na mapie cyfrowej.

Podczas obchodu przedspisowego rachmistrzowie wręczą użytkownikom gospodarstw rolnych listy Prezesa GUS informujące o zasadach, znaczeniu i zakresie terytorialnym spisu oraz o bezwzględny zachowaniu w tajemnicy wszystkich danych zebranych podczas spisu. Przekazą również ulotki informacyjne. O ile będzie to możliwe rachmistrzowie ustalą z użytkownikiem gospodarstwa rolnego termin przeprowadzenia wywiadu.

W dniu 9 sierpnia br. pracę rozpocznie 11 809 dobrze przygotowanych i przeszkolonych rachmistrzów spisowych. Wszyscy rachmistrzowie spisowi przystępując do pracy muszą posiadać imienny identyfikator ze zdjęciem, pieczęcią urzędu statystycznego oraz imienną pieczęcią i podpisem dyrektora urzędu statystycznego, który wydał identyfikator. Dane rachmistrzów można potwierdzić w najbliższym gminnym biurze spisowym (w urzędzie gminy). Podczas wykonywania prac spisowych rachmistrzom przysługuje ochrona prawna przewidziana dla funkcjonariuszy publicznych.

W czasie obchodu przedspisowego rachmistrz spisowy będzie posługiwał się wyłącznie urządzeniem elektronicznym typu **hand – held wyposażonym w niezbędne aplikacje**.

Przebieg obchodu będzie nadzorowany i monitorowany przez wojewódzkich i centralnych, dyspozytorów, pracujących odpowiednio w wojewódzkich biurach spisowych (zlokalizowanych w wojewódzkich urzędach statystycznych) i Głównym Urzędzie Statystycznym (w Centralnym Biurze Spisowym).

Obchód przedspisowy zakończy się 23 sierpnia br.

Władysław Wiesław Łagoczek

Rzecznik Prasowy Prezesa GUS

<http://www.stat.gov.pl>

UWAGA!!! POWSZECHNY SPIS ROLNY 2010

Powszechny Spis Rolny 2010 zostanie przeprowadzony w dniach od 1 września do 31 października wg stanu na 30 czerwca 2010, godz. 24:00. PSR będzie pierwszym spisem realizowanym od czasu przystąpienia Polski do Unii Europejskiej, w tym samym terminie i tym samym zakresie tematycznym, co w innych państwach członkowskich UE.



PSR 2010 zostaną objęte gospodarstwa rolne osób fizycznych i prawnych oraz jednostek organizacyjnych nie mających osobowości prawnej. Przewiduje się objęcie badaniem:

1) pełnym – ok. 1,7 mln gospodarstw rolnych o powierzchni użytków rolnych wynoszącej co najmniej 1 ha, prowadzących działalność rolniczą, ok. 10 tys. gospodarstw rolnych o powierzchni użytków rolnych poniżej 1 ha prowadzących uprawę roślin lub chów zwierząt gospodarskich powyżej określonych progów fizycznych stanowiących minimalne progi wymagane przez Eurostat

2) reprezentacyjnym – ok. 150 tys. pozostałych gospodarstw (gospodarstwa rolne prowadzące działalność rolniczą o powierzchni poniżej 1 ha użytków rolnych, gospodarstwa rolne nieprowadzące działalności rolniczej)

Co będzie objęte spisem?

1) ogólna charakterystyka gospodarstwa rolnego – uwzględniająca cechy adresowe siedziby użytkownika i siedziby gospodarstwa rolnego (m. in. informacje o użytkowaniu gospodarstwa, opisanie struktury własnościowej użytków rolnych, działalności rolniczej i innej niż rolnicza prowadzonej w gospodarstwie rolnym)

2) użytkowanie gruntów i powierzchnia zasiewów – informacje o ogólnej powierzchni gruntów gospodarstwa, w podziale na kategorie użytkowania oraz powierzchnie zasiewów poszczególnych upraw rolnych

3) zwierzęta gospodarskie – stan liczebności i struktura pogłowia zwierząt gospodarskich poszczególnych gatunków

4) ciągniki, maszyny rolnicze i urządzenia – dane o liczbie ciągników własnych i wspólnych, w podziale na klasy mocy silnika oraz liczbie wybranych maszyn i urządzeń rolniczych

5) zużycie nawozów – dane w czystym składniku o ilości stosowanego nawożenia mineralnego, wapniowego oraz nawożenia organicznego pochodzenia zwierzęcego

6) pracujących w gospodarstwie rolnym – informacje o wielkości i strukturze zasobów pracy w rolnictwie (uwzględniane będą wszystkie osoby wykonujące pracę w gospodarstwie rolnym w ciągu 12 miesięcy poprzedzających badanie)

7) struktura dochodów gospodarstwa rolnego z użytkowaniem gospodarstwa rolnego oraz korzystanie z programów wsparcia dla rolnictwa – informacje o dochodach z tytułu prowadzenia rolniczej działalności gospodarczej, pozarolniczej działalności

gospodarczej, pracy najemnej, emerytur i rent oraz innych źródeł niezarobkowych poza emeryturą i rent, o fakcie korzystania przez gospodarstwo z płatności do gruntów ornych i programów wsparcia rozwoju obszarów wiejskich

8) metody produkcji rolniczej (wpływ rolnictwa na środowisko) – m. in. informacje o metodach uprawy gleby, zabezpieczania gleby przed wypłukiwaniem składników pokarmowych, zabiegach przeciwerozrywnych, systemach utrzymania zwierząt gospodarskich

Dane, które zostaną zebrane w spisie rolnym:

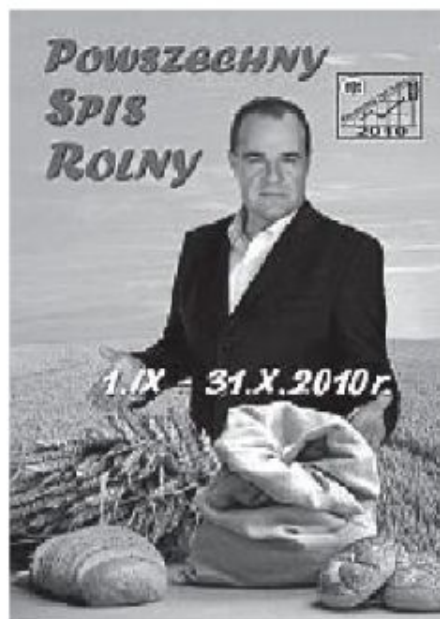
1) pozwolą na analizę zmian polskiego rolnictwa przed i po przystąpieniu do UE oraz na porównanie ich z danymi gospodarstw w innych państwach członkowskich

2) pozwolą na kreowanie przez Komisję Europejską Wspólnej Polityki Rolnej i wytyczenie jej nowych ram po 2013r.

3) dostarczą szczegółowych informacji o jednostkach funkcjonujących w rolnictwie, sytuacji społeczno – demograficznej i ekonomicznej rolników oraz o prowadzeniu produkcji rolnej

4) w połączeniu z informacjami zebranymi w badaniu metod produkcji rolnej i Narodowym Spisie Powszechnym w 2011r. dadzą odpowiedź na wiele pytań dotyczących m. in. ludności wiejskiej i problemu następców, zatrudnienia w rolnictwie, obszarów wiejskich oraz wpływu rolnictwa na środowisko

Więcej informacji można znaleźć na stronie Głównego Urzędu Statystycznego (<http://www.stat.gov.pl>).





WIELKOPOLSKI OŚRODEK DORADZTWA ROLNICZEGO W POZNANIU
ZESPÓŁ DORADCZY W POWIECIE TURECKIM
Biuro Gminne w Brudzewie
tel. 63 279 83 42

WODR PRZYPOMINA I RADZI

Po zbiorach zbóż należy jak najszybciej wykonać podorywkę, która zapobiega wysychaniu gleby, obniża zachwaszczenie pól oraz umożliwia prawidłowe wykonanie orki siewnej i zimowej. Okres poźniowy jest najlepszym okresem do wapnowania gleb. Wykonywane prace w tym okresie pozwalają na dokładne wymieszanie wapna z glebą. Zalecanym rodzajem wapna dla gleb naszego rejonu jest wapno nawozowe dolomitowe zawierające wapń i magnez w formie węglanowej. Wapno to stosujemy na gleby lżejsze, natomiast na gleby cięższe, których w naszym rejonie jest bardzo mało stosujemy w formie tlenkowej.

W gospodarstwach, gdzie użytki zielone i uprawy zostały zalane przez wody deszczowe i rzeczne, które przez dłuższy okres zalegały na gruncie powodując procesy gnilne roślinności. Aby przywrócić ich urodzajność należy jak jest to możliwe najszybciej odprowadzić zalegające wody. Roślinność taką należy usunąć z pola i przeznaczyć na kompost. Zaleca się gleby takie przewapnować i uzupełnić wypłukane z nich składniki pokarmowe.

w szczególności azot, wapń, magnez i żelazo. Rolnicy posiadające w swoich gospodarstwach nadwyżki słomy powinni ją przed przyoraniem rozdrobnić. Aby rozkład słomy przebiegał prawidłowo należy potraktować ją przez zastosowanie azotu tj. około 80 kg w masie lub zastosować oprysk nawozem w płynie Eko-Słoma w dawce 12 litrów w 400 litra wody na 1 ha. Przy żywieniu pastwiskowym krów należy pamiętać o stałym dostępie do wody, lizawek solnych oraz wykaszaniu niedojadów po każdym wypasie.

UWAGA – w okresie żniw występuje duże zagrożenie pożarowe, dlatego też bardzo ostrożnie trzeba obchodzić się z ogniem i przestrzegać zasad BHP przy obsłudze maszyn i urządzeń elektrycznych. Pamiętajmy o ubezpieczeniu kombajnów na okres żniw. Zwracamy większą uwagę na uprawę międzyplonów ścierniskowych szczególnie w tym roku gdzie są mniejsze zasoby bazy paszowej. Zielona z międzyplonów ścierniskowych jest bardzo cenna paszą ze względu na dużą zawartość białka a małą zawartość włók-

na, która może być przeznaczona do bezpośredniego skarmiania na zielonkę lub siano. Wzbogacamy glebę w materię organiczną, a przyorując jako nawóz zielony takich roślin jak łubin, rzepak, rzepik, gorczyca, facelia poprawiamy wartość nawozową i fitosanitarną gleby i szczególnie jest to ważne przy uprawie zbóż po zbóżach. Zboża uprawiane po poplonach dają wyższe plony rzędu 2-3 dt/ha. Więcej informacji na ten temat w zamieszczonym poniżej artykule pt. „Uprawa poplonów ścierniskowych”.

Przypominamy pszczelarzom że lipiec i sierpień są najważniejszymi miesiącami w pszczelarstwie. W lipcu przygotowuje się rodziny pszczoły do następnego sezonu. W sierpniu należy przystąpić do podkarmiania rodzin na zimę, średnio na rodzinę należy podać około 10 kg. cukru i zakończyć dokarmianie do 25 sierpnia w celu zakończenia czerwienia przez matkę po 10 września.

Doradca
Jan Korzeniowski

UPRAWA POPLONÓW ŚCIERNISKOWYCH

Uprawa poplonów ścierniskowych pozwala na osiągnięcie kilku celów naraz takich jak:

- dodatkowe źródło cennej taniej paszy przedłużającej okres żywienia letniego paszami zielonymi,
- dostarczenie dużo resztek poźniowych, dzięki którym zwiększa się zasobność, urodzajność oraz struktura gleby,
- dostarczenie „nawozu zielonego” poprzez przyoranie zielonej masy co stanowi wartość nawozową 20 ton obornika. Jest to bardzo ważne w gospodarstwie dysponujących małą ilością obornika,
- stworzenie dogodniejszych warunków do uprawy roślin następczych oraz

utrudnienie rozwoju chwastom, – spełnienia roli fitosanitarnej to znaczy chronią rośliny następcze przed wystąpieniem niektórych chorób i szkodników.

Przed siewem poplonu ścierniskowego należy szybko przygotować glebę. Po zbiorze plonu głównego należy wykonać płytką orkę, której głębokość jest uzależniona od rodzaju gleby (9 – 15 cm). Następnie pole zabronować i zastosować w celu równomiernego rozmieszczenia nasion i lepszego podsiąkania wody, dzięki czemu rośliny szybciej wschodzą.

NAWOŻENIE

Nawozy stosuje się bezpośrednio na ściernisko pod orkę w zależności od kompleksu glebowego, zasobności gleb, uprawnej rośliny oraz przewidywaną wielkość plonu. Zalecane dwie dawki nawozu wynoszą:

nisko pod orkę w zależności od kompleksu glebowego, zasobności gleb, uprawnej rośliny oraz przewidywaną wielkość plonu. Zalecane dwie dawki nawozu wynoszą:

- pod rośliny nie motylkowe 40 – 70 kg N/ha, 20 – 40 kg P₂O₅ oraz 40 – 60 kg K₂O/ha,

- pod rośliny strączkowe 30 – 50 kg N/ha, 30 – 50 P₂O₅ oraz 30 – 60 kg K₂O/ha.

Można zastosować gnojówkę lub gnojowicę. W poplonach ścierniskowych można uprawiać rośliny w czystym siewie lub mieszankach. Siew mieszanek zmniejsza ryzyko uprawy i przyczynia się do lepszego wykorzystania gleby, wody, energii słonecznej oraz poprawia wartość po-

karmową roślin poplonowych. Wieloletnie doświadczenia dowiodły, że siewy lipcowe z reguły przynoszą wyższe plony niż sierpniowe. Do roślin domagających się siewu (najlepiej w I – II dekadzie lipca), należą:

- Łubin żółty,
- Kapusta pastewna,
- Rzepa ściemiskowa,
- Trawy,
- Brukiew,

– Kukurydza.

Średnio późny siew to przede wszystkim motylkowate:

- Seradela,
- Peluszką,
- Wyka jara,
- Bobik,
- Łubin wąskolistny,
- Słonecznik.

Ich siew powinien przypadać w II połowie lipca z możliwością przesunięcia do pierw-

szych dni sierpnia. Rośliny późnego siewu to:

- Rzepak,
- Rzepik,
- Rzodkiew oleista,
- Facelia,
- Gorczyca biała.

Mają one krótki okres wegetacji i należy je wysiewać w I dekadzie sierpnia.

ILOŚĆ I TERMINY SIEWU ROŚLIN POPLONOWYCH

ROŚLINA	ILOŚĆ WYSIEWU KG/HA	TERMIN WYSIEWU
Łubin żółty i wąskolistny	160 – 220	do 25 lipca
Peluszką	150	do 25 lipca
Koniczyna perska	10 – 15	do 25 lipca
Rzepa	2 – 3	do 25 lipca
Życica wielokwiatowa	40	do 25 lipca
Życica westerwaldzka	30	do 25 lipca
Bobik	220 – 250	do 30 lipca
Seradela	30 – 50	do 30 lipca
Wyka siewna	50 – 60	do 30 lipca
Kapusta pastewna	5 – 7	do 30 lipca
Słonecznik	35	do 5 sierpnia
Rzepak	10 – 20	do 5 sierpnia
Rzepik	12	do 5 sierpnia
Perko	12	do 5 sierpnia
Rzodkiew oleista	30 – 35	do 15 sierpnia
Facelia	10	do 15 sierpnia
Gorczyca biała	20	do 15 sierpnia

MIESZANKI UPRAWNE POPLONIE ŚCIER- NISKOWYM (KG/HA):

- Bobik 120 + wyka jara 40 + peluszką 80,
- Bobik 100 + wyka jara 40 + peluszką 60 + słonecznik 15,
- Łubin 100 + słonecznik 10 + peluszką 70,
- Peluszką 60 + bobik 80 + facelia 8,
- Peluszką 70 + wyka siewna 50 + facelia 8,
- Wyka jara 50 + słonecznik 10 + facelia 3,
- Łubin 120 + saradela 30,

– Łubin 120 + peluszką 60,

– Peluszką 150 + słonecznik 15,

– Facelia 5 + saradela 30,

– Facelia 5 + perko 5,

– Gorczyca biała 10 + facelia 5,

– Życica westerwaldzka 15 + koniczyna perska 7,

– Wyka jara 50 + rzodkiew oleista 20,

– Słonecznik 15 + perko 10,

– Facelia 5 + rzepik ozimy 5,

– Facelia 5 + wyka ozima 40.

Podane przykłady nie wyczerpują wszystkich możliwości tworzenia mieszanek. Uzależnione jest to jakimi nasionami dysponuje rolnik i jakie są dostępne na rynku. Na gleby słabsze bardziej nadają się nasiona łubinu żółtego, saradeli, wyki i facelio. Na gleby średnio żyzne: łubin, rzodkiew, peluszką, wyka, trawy, słonecznik i bobik. Na gleby żyzne: bobik, łubin

wąskolistny, wyka, słonecznik, peluska i rzepak. Nasiona drobnie wysiewać na głębokość 1,5 – 2 cm. Nasiona grubsze takich roślin jak bobik, groch, peluska, wyka, słonecznik wysiewać na głębokość 4 – 5 cm. O terminie zbioru poplonów decyduje przede wszystkim przebieg pogody i cel jego przeznaczenia. Należy pamiętać, że rośliny wrażliwe na przymrozki takie jak: kukurydza, słonecznik, rośliny

strączkowe należy zbierać przed ich wystąpieniem.

Uprawa poplonów ścierniskowych pozwala nam uzyskać bardzo cenną paszę, ze względu na dość dużą zawartość białka i małą zawartość włókna. Zielonka z poplonów ścierniskowych może być przeznaczona do bezpośredniego skarmiania, na kiszonkę lub siano. Wzbogacamy glebę w materię organiczną, a przyorując

jako nawóz zielony takich roślin jak łubin, rzepak, gorczyca, facelle poprawiamy wartość nawozową i fitosanitarną gleby. Dodatkowym atutem uprawy poplonów ścierniskowych jest możliwość skorzystania z programów rolno – środowiskowych a konkretnie z pakietu o ochronie gleb i wód (K01c). Więcej informacji na ten temat u doradców rolno środowiskowych.

TARGI ROLNICZE W KOŚCIELCU

Po raz 32 zorganizowano Targi Rolnicze w Kościele, które odbyły się 27.06.2010r. Tradycyjnie jak co roku w parku na ponad 8 ha w cieniu drzew w koło stawu utworzono 5 sektorów na których rozmieszczono 260 wystaw i 90 form handlowych

Sektor A za pałacem koło fontanny rozmieszczono wystawców z drobnym zwierzętami: drób, gołębie, króliki, pawie, psy itp. oraz przedsiębiorczość, rękodzieła. W sektorze tym znajdowały się punkty informacyjne: ARFM, ARB, Bank Gospodarki Żywnościowej S.A. oddział w Koninie, KRUS – Placówka Terenowa w Koninie, Stacja Doświadczalna Oceny Odmian w Kościele, Wielkopolska Izba Rolnicza Poznań, Wielkopolskie Centrum Hodowli i Rozrodu Zwierząt w Poznaniu siedziba w Tulicach – filia w Kościele, Wielkopolski Bank Spółdzielczy w Poznaniu, Związek Hodowców Trzody Chlewnej w Koninie, Zespół Szkół Rolniczych w Kościele, Starostwo Powiatowe w Kole

Sektor B – przed stawem przy alejce znajdowały się firmy paszowe – Dolfos SJ Piotrowicz – Piotrków Trybunalski, Prowin Polska Sp. z o.o. – Warszawa, TROUW NUTRITION Polska – Grodziska Mazowiecki, Wytwórnia Pasz i Koncentratów TASOMIX – Nowa Skalmierzycza, SCHAUHANN Polska Sp. z o.o. – Gniezno (dodatki mineralno – paszowe), NEOROL Sp. z o.o. – Zerków. Wystawę krów mlecznych i młodego bydła rzeźnego. Urządzenia do produkcji pasz i transportu ziarna, mieszanki, przenośniki ślimakowe, wózki widłowe, filtry do cedzenia mleka, części do doarek, doarek i schładzarki do mleka. W sektorze tym znajdowały się przydomowe oczyszczalnie ścieków, balustrady i inne wyroby ze stali nierdzewnej, meble ogrodowe i kostka brukowa, miody i produkty pszczele.

Sektor C – mechanizacja rolnictwa rozmieszczona na łące sektor najbardziej odwiedzany przez rolników na którym w tym roku znajdowało się bardzo dużo wystawców z nowoczesnym sprzętem rolniczym. Ciągniki i maszyny rolnicze wystawili firmy: AGCO Sp. z o.o. – Pątkowo, AGROMARKET



– Jaryszki oddział Kutno, EMPLER Sp. z o.o. – Słupca, PUMBIŚ Sławomir Małolepszy – Radomsko, KORBANEK Sp. z o.o. – Tarnobrzeg, AGRO – MIG Sp. z o.o. – Turek, Maszyny rolnicze ELID Sp. z o.o. Gutowo Wielkie, Mechanika Maszyn Rolniczych Marcin Szymankiewicz, Węglew gmina Golina, POLSAD Jacek Korcz – Stare Miasto, PPH „DOL – MOT” – Koło, Przedsiębiorstwo Usług Rolniczych „PRODEX” – Radziejów, PUH CHEMIROL Sp. z o.o. – Mogilno, PWDANZAP – Bedlno, Rolnicze Przedsiębiorstwo Handlowo – Usługowe Grzegorz Godziński – Zadzim, TECH – KOM Przemysław Łaskowski – Środa Wielkopolska. Samochody osobowe marki Toyota – Auto Kamiński Sp. z o.o. – Konin, Opel DOMCAR Sp. z o.o. – Konin. Sektor D – Sektor ogrodniczy najbardziej kolorowy na którym około 45 gospodarstw ogrodniczych wystawiło swoje rośliny. Zwiedzający wystawę mogli uzupełnić swoje sady, ogrody czy warzywniki w nowe odmiany zakupując drzewka

owocowe, krzewy jagodowe, krzewy róż, roślin ozdobnych, wieloletnie kwiaty ogrodowe, byliny, sadzonki winorośli, kwiaty rabatowe, balkonowe, cebule kwiatów itp. Dużym zainteresowaniem cieszyły się kompozycje z suszonych kwiatów i wyroby wiklinarskie.

Sektor E – za stawem między meczetami a grota, rozmieszczono stoiska z handlem gdzie można było kupić prawie wszystko począwszy od odzieży, obuwi, wyrobów skórzanych, kosmetyków, biżuterii, zabawek, słodczy, sprzętu AGD, wyroby ceramiczne itp.

Targi Rolnicze w Kościele z roku na rok cieszą się coraz większym zainteresowaniem wśród rolników i mieszkańców tego regionu w którym uczestniczyło około 25 tysięcy osób zwiedzających.

Doradca WCDR
Jan Korzeniowski

ZASADY BEZPIECZEŃSTWA POŻAROWEGO W CZASIE ŻNIW I OMŁOTÓW

Utrzymujące się w ostatnich dniach wysokie temperatury, brak opadów deszczu i rozpoczęcie żniwa na terenie powiatu powodują wzrost zagrożenia pożarowego na terenach wiejskich, głównie w sektorze rolniczym. Co roku KP PSP w Turku notuje od kilku do kilkunastu pożarów zboża na „pniu”, słomy po kornajnie czy też pożary ściernisk. W związku z powyższym Komenda Powiatowa Państwowej Straży Pożarnej w Turku informuje, że w trakcie zbioru, transportu i składowania plodów rolnych należy przestrzegać zasad bezpieczeństwa pożarowego, a w szczególności:

- stosować się do wskazań podanych w instrukcjach obsługi przy eksploatacji maszyn rolniczych i innych z napędem,
- stosować silniki elektryczne o odpowiednim do warunków pracy stopniu ochrony; minimalna odległość układu napędowego od stert, stogów i budynków o konstrukcji palnej powinna wynosić 5 m,
- ustawić silniki spalinowe na podłożu niepalnym, w odległości co najmniej 10 m od stert, stogów lub budynków o konstrukcji palnej,
- zabezpieczyć urządzenia wydechowe silników spalinowych przed wylotem iskier,

- zapewnić możliwość ewakuacji ludzi i sprzętu,
- przechowywać niezbędne materiały pędne, w ilości nie przekraczającej dobrego zapotrzebowania, w zamkniętych niepalących się naczyniach, w odległości co najmniej 10 m od punktu omłotowego i miejsc występowania palnych plodów rolnych,
- wyposażyć miejsca omłotów, stertowania i kornajnowania w gaśnice oraz w razie potrzeby w sprzęt służący do wykonywania pasów ograniczających rozprzestrzenianie się pożaru.

Palenie tytoniu przy obsłudze sprzętu, maszyn i pojazdów podczas zbioru palnych plodów rolnych oraz ich transportu nie jest zabronione.

Używanie otwartego ognia i palenie tytoniu w odległości co najmniej 10 m od punktu omłotowego i miejsc występowania palnych plodów rolnych jest zabronione.

Strefa pożarowa sterty lub stogu z palnymi produktami rolnymi nie powinna przekraczać powierzchni 1000 m² lub kubatury 5000 m³.

Przy ustawianiu stert, stogów i brogów należy zachować, co najmniej następujące odległości:

- od budynków wykonanych z materiałów:
 - palnych - 30 m,
 - niepalnych i pokrytych co najmniej trudno zapalnym - 20 m,
- od dróg publicznych i torów kolejowych - 30 m,
- od dróg wewnętrznych i od granicy działki - 10 m,
- od urządzeń i przewodów linii elektrycznych wysokiego napięcia - 30 m,
- od lasów i terenów zalesionych 100 m,
- między stertami, stogami stanowiącymi odrębne strefy pożarowe - 30 m.

Wokół stert i stogów należy wykonać i utrzymać powierzchnię o szerokości co najmniej 2 m w odległości 3 m od ich obrysu, pozbawioną materiałów palnych.

Produkty roślinne należy składować w sposób uniemożliwiający ich samozapalenie. W przypadku konieczności składowania produktów niedosuszonych, należy okresowo sprawdzać ich temperaturę.

WYPALANIE SŁOMY I POZOSTAŁOŚCI ROŚLINNYCH NA POLACH JEST ZABRONIONE.

KIEDY ZBIERAĆ WARZYWA I OWOCE

Nikt chyba nie ma wątpliwości, że księżyc wpływa na życie na Ziemi. Najlepszym tego przykładem są przyprawy i odpływy wód. Ale istnieje też wiele bardziej subtelnych reakcji na siłę oddziaływania księżyca.

Nasi przodkowie umieli to wykorzystywać. Stare podręczniki pełne są zaleceń w jakiej fazie księżyca ścinać drzewo, by nadawało się na budowę domu, kiedy ścinać na budowę statku, a kiedy na narzędzia. Wy tłumaczenie tej zależności jest proste: gdy księżyc przybywa, to soki w drzewie krążą szybciej i drzewo ścięte w tym czasie jest łatwiej opianowywane (ze względu na większą zawartość wody) przez choroby i szkodniki, wolniej schnie i jest bardziej podatne na popęknięcia.

Zalecenia naszych przodków odnoszące się do prac ogrodowych w zależności od fazy księżyca są i dziś wykorzystywane przez ogrodnictwo biodynamiczne.

PRZY KSIĘŻYCU UBYWAJĄCYM

- Sadzimy drzewa i przycinamy je. Gdy robimy to w fazie przybywającego księżyca, cięte drzewa często marnieją ze względu na zwiększony wyciek soku, a sadzone źle ukorzeniają się i słabo rozwijają. Gdy księżyc ubywa, więcej sił vitalnych pozostaje „wewnątrz” drzew, szybciej regenerują korzenie po przesadzeniu i lepiej przyjmują się.

- Leczymy chore rośliny i drzewa przez obcinanie ich wierzchołków, najlepiej to robić tuż przed lub podczas nowiu. Wierzchołek drzewa powinien zostać ścięty zaraz nad boczną gałęzią, która odtąd będzie płać się ku górze i utworzy nowy wierzchołek. Ścięcie wierzchołka drzewa iglastego lub górnych gałązek drzewa liściastego w okresie pełni może drzewu poważnie zaszkodzić, a nawet grozi jego wymarciem.

- Zbieramy owoce i warzywa na przechowa-

nie, zebrane w tej fazie przetrwają dłużej.

PRZY KSIĘŻYCU PRZYBYWAJĄCYM:

- Zbieramy warzywa i owoce do szybkiego spożycia. Zbiory przy przybywającym księżycu charakteryzują się większymi wartościami odżywczymi i lepszym aromatem, ale łatwiej psują się przy dłuższym przechowywaniu.
- Zbieramy zioła czyli rośliny o właściwościach leczniczych i przyprawowych (np. bazylia, tymianek, lawenda, rozmaryn). Środki lecznicze sporządzane z tak zebranych ziół uważa się za skuteczniejsze, a przyprawione potrawy – aromatyczniejsze, niż gdybyśmy zebrali te zioła w fazie ubywającego księżyca.
- Uszlachetniamy drzewa owocowe. Najlepiej robić to w okresie blisko pełni. Sok drzewa szybko wpłynie w nową gałąź, łącząc ją z podkładką, a drzewo będzie lepiej owocować.

Źródło: Selekcja Dom i Ogród,



TOWARZYSTWO PRZYJACIÓŁ BRUDZEWA

im. Wojciecha z Brudzewa

62-720 Brudzew, ul. Powstańców Wlkp. 35

NIP 668-17-96-060, e-mail: tpb_brudzew@free.ngo.pl



BRUDZEW - MAŁA OJCZYZNA – ODDAŁ HOŁD OFIAROM KATYNIA I TRAGEDII POD SMOLEŃSKIEM



Hołd brudzewskim katyńczykom

W dniu 25 kwietnia 2010 roku społeczność Gminy Brudzew oddała hołd Ofiarom NKWD z 1940 r. i tragedii pod Smoleńskiem w dniu 10 kwietnia.

Uroczystość była kontynuacją inicjatywy Towarzystwa Przyjaciół Brudzewa, która została zapoczątkowana 20 września 2009 r. Zgromadzeni, na czele z orkiestrą miejscowej OSP i pocztami sztandarowymi, udali się do świątyni, gdzie w samo południe, odbyła się uroczysta Msza św. celebrowana przez proboszcza parafii Zbigniewa Wróbla. Po mszy, w obecności mieszkańców Brudzewa, władarzy, organizacji, związków, instytucji i szkół, delegacje złożyły kwiaty pod tablicą upamiętniającą brudzewskich katyńczyków: Piotra Oglińskiego, Witolda Paszkowskiego

i Witolda Kępińskiego. Obecny był wnuk i prawnuk komisarza Witolda Paszkowskiego. W imieniu społeczeństwa głos zabrali Pan Cezary Krasowski Wójt Gminy Brudzew.

Dруга część uroczystości odbyła się w Kolnicy, w odnowionym parku, w sąsiedztwie dawnych zabudowań majątku ziemskiego. To właśnie tutaj właścicielem był Witold Kępiński, z zawodu okulista. Zginął w 1940 r. w Katyniu. W ramach ogólnopolskiego programu „Katyń... ocalić od zapomnienia” posadzony został „Dąb Pamięci” na 70-lecie tej okrutnej

zbrodni. Pamiętaliśmy również o tragedii pod Smoleńskiem i 96 ofiarach. Tej pamięci będzie strzegł kolejny „Dąb Pamięci”. Katyńskie kłamstwo było fundamentem PRL. Prawda o Katyniu to fundament wolnej Rzeczypospolitej. Ofiary z 1940 r. zostały ukarane przez system za winy niepopelnione. Dzisiaj pochylamy się nad ofiarami GOLGOTY WSCHODU. Świat runął na Niemiec po raz drugi 10 kwietnia, w tym samym miejscu. Tam w Katyniu ginęli z nienawiści, teraz pod Smoleńskiem z miłości i patriotyzmu.

KATYŃ

*Jak paść - tak zastygł... Śpij kolego w ciemnym grobie.
Śpijcie synowie, bracia z raną, która przestrasza...
I o swej Polsce ukochanej marzcie sobie...
... Ach, tyś tylko Chryste zdołał rozgrzeszyć Judasza.*

*Chyłę dziś przed Wami czoło - Bracia, Rycerze!
Serce odrętwiała, zakrzepła w niemych bólu...
Nie...! nie!... To nie da uwierzenia... Ja nie wierzę!
Każcie trąbić! Niech wstaną „Śpiący” do boju!*

*Niechaj zerwie się orzeł nasz biały do lotu!
Niechaj zatrzęptę w słońcu skrzydły białymi!
Niechaj skrawiony nasz ptak na kształt samolotu
Złądą tuż, na skulonej ziemi...*

*Niechaj oczy zabawione zbrodnią nasyci,
Ducha płomieniem czynu gorącym zapali...
I pofrunie hen... do polskiej ziemi poeci...
Opowie, że widział bohaterów jak „spali”...
Że widział tysiące zastygłych szeregiem ciał...
Słyszał krzyk straszny przedśmiertny, widział konanie...
I strzał... strzał... strzał
W tył głowy, w kark... Związane na plecach dłonie...*

Jezus! Mario! Ratuj... Cry oni umrzeć muszą?!
*O... Buch... Boli... Żono... Dzieci... Wasz...
Wązłutką cienką strużką...
- Padł w dół na twarz...*

Zygmunt Kiszurno

Autorem wiersza jest Zygmunt Kiszurno, urodzony w 1921 r. w Brudzewie. Obecnie mieszka w Warszawie. W dzieciństwie był pacjentem Witolda Kępińskiego – okulisty. Wiersz powstał w latach wojny, gdy prawda zaczęła wychodzić na jaw.

W obliczu tamtej zbrodni i tej tragedii słowa z wiersza A. Mickiewicza wydają się odpowiednim przesłaniem:
„... Jeśli zapomnę o nich, Ty, Boże zapomnij o mnie.”

Ryszard Kaszyński

Towarzystwo Przyjaciół Brudzewa

WITOLD KĘPIŃSKI

WITOLD KĘPIŃSKI (1884-1940), lekarz okulista, mjr rez., ur. 4 V w Warszawie. Syn Michała i Marii z d. Sulimierskiej. Świadcstwo dojrzałości otrzymał w Gim. nr 3. Studiował w Warszawie, Monachium, Kolonii i Moskwie. Dyplom uzyskał w 1910 r. W 1915 był konsultantem Pol. Komitetu Pomocy San. i Rosyjskiego Tow. Czerw. Krzyża. Opiekował się chorymi w szpitalu Komitetu. Następnie pracował jako okulista w Klinice UW w Szpitalu. Dz. Jezus oraz na kolei warszawsko-wiedeńskiej. W 1919 rozpoczął pracę w Warszawskiej Dyr. Kolei Państwowych. W marcu 1919 w stopniu kpt. wcielony do WP z przydziałem do Szpitalu. Ujazdowskiego jako ord., następnie st. ord. Oddz. Okulistycznego. 30 IX 1921 został przeniesiony do rezerwy. Praktykował w Warszawie. Raz w tygodniu przyjmował chorych w maj. Brudzew pow. kolski. Zmobilizowany w stopniu majora do WP w 1939 z przydziałem do kadry zap. 1 Szpitala. Okręgowego w Warszawie. Ewakuowany na wschód. W nieznanych okolicznościach dostał się do niewoli sowieckiej. Był więziony w obozie w Koziełsku. Wymieniony



Ku pamięci Witolda Kępińskiego

na liście transportowej NKWD z Koziełska nr 025/1, poz. 38 z 9 IV 1940, akta osobowe nr 2402. Wywieziony do Lasu Katyńskiego, gdzie zginął w 1940 w wieku 55 lat. Zidentyfikowany przy ekshumacji — poz. PCK (AM) 0696. Pochowany w bratniej mogile, prawdopodobnie drugiej.

Symboliczny grób znajduje się na Cmentarzu Powązkowskim w Warszawie. Tucholski J. wykazuje go także wśród więźniów obozu w Starobielsku. Żona Kurnatowska z Brudzewa; troje dzieci.

JUBILEUSZ KOŚCIOŁA W JANISZEWIE

Okazją do skreślenia tych kilku słów, jest okrągła rocznica – pięćdziesiąta – od momentu kiedy biskup Antoni Pawłowski, poświęcił w dniu 18.09.1960 roku, dopiero co wybudowany nowy kościół parafialny w Janiszewie. Spróbujmy więc, w tym krótkim opracowaniu przypomnieć ważniejsze informacje z dziejów tejże parafii, których finałem było wybudowanie nowej świątyni.



Kościół w Janiszewie z 1792 r., wg obrazu Henryka Wierzbickiego (1958 r.) rozebrany przez okupanta hitlerowskiego

Ogólnie rzecz biorąc parafia powstaje na podstawie decyzji miejscowego biskupa, który czynił to wydając odpowiedni dokument zwany aktem erekcyjnym. W dokumencie tym określone zostały najważniejsze prawa określające daną parafię. I tak znajdują się w nim: okręg parafialny – czyli jakie wioski należą do parafii, z okręgu wynika, kto ma spełniać obowiązki religijny w tym kościele, a więc brać udział w nabożeństwach, przystępować do spowiedzi wielkanocnej i płacić podatki kościelne. Kolejnym elementem była kwestia świątyni, gdyż ktoś ją za własne pieniądze wybudował, osoba ta początkowo była jej właścicielem, a później prawo własności przeszło w prawo patronatu, czyli ten, który wybudował świątynię miał prawo zwracać się do władzy diecezjalnej o mianowanie na proboszcza wskazanego przez niego kandydata, a ponadto troszczyć się o budynek kościelny. Kościół miał jakiegoś świętego patrona, który był też wyszczególniany

w erekcji, z nim związana była uroczystość parafialna – odpust, który również wskazywano w tym dokumencie.

Wracając do interesującej nas parafii w Janiszewie, niestety nie zachował się oryginalny dokument erekcyjny parafii, wobec czego za taki przyjmuje się „Liber beneficiorum”. W dokumencie tym nie podano, co prawda, roku powstania parafii, jednak w oparciu o inne, zachowane dokumenty znajdujące się w Aktach Konsystorza w Gnieźnie, można to w przybliżeniu określić. Otóż między innymi, dokument z roku 1415, w którym Konsystorz przysądza proboszczowi Janiszewskiemu Gnieźniowi, prawo do dziesięciny z Rzechty, sugeruje, że parafia powstała przynajmniej w drugiej połowie XIV wieku, jeśli nie wcześniej.

Wspomniany dokument arcybiskupa Jana Łaskiego, przedstawia stan z początku XVI wieku, ale można w nim znaleźć informacje wcześniejsze. I tak do parafii należały wtedy następujące miejscowości:

Janiszew, Krwony, młyn Rudzki i mieszkańcy ziem dworu w Kozminie, gdyż sama wieś należała do parafii w Dobrowie. Choć, po płaconych podatkach kościelnych czyli dziesięcinach można się domyślać, że wcześniej teren parafii był znacznie większy i obejmował jeszcze: Siomowo Górne i Kościelne, Pęcherzew Podleśny, Pęcherzew Borowy, Rzechtę i Bratuszyn.

Wspomniany „Liber beneficiorum” określał też uposażenie parafii. Do parafii należał cały teren położony na wyspie wraz z rzeką, lasem i łąką, także teren na którym wybudowano kościół filialny, plac którego pierwotnym przeznaczeniem było utrzymanie szkoły, plac na którym znajdowała się karczma. Ponadto ten ziemie obejmowały łąki leżące pod lasem nazywane „Krzyzanowycze” i łąka „Coczyensko”. Prawo patronatu nad parafią posiadał każdorazowy dziedzic Janiszewa, wobec czego należy się spodziewać, że do powstania pierwotnej świątyni przyczynili się pierwotni właściciele tejże wioski.

Tenże „Liber beneficiorum” zwraca uwagę, że kościół parafialny w Janiszewie znajduje się na wyspie, zwanej „Ostrów” (Ostrówek) i był pod wezwaniem świętej Jadwigi Śląskiej. Niestety położenie świątyni, tak bardzo utrudniało do niej dotarcie, że w XVI wieku bliżej samej wsi Janiszew wybudowano inną świątynię, pod wezwaniem św. Bartłomieja. I w nim właściwie sprawuje się wszelkie posługi religijne. Obie świątynie były budowlami drewnianymi. Domyślać się należy, że świątynia św. Jadwigi mogła być zaniedbana jako, że była mało używana, natomiast świątynia św. Bartłomieja, była budynkiem nowszym i bardziej zadbanym. Najprawdopodobniej, w ciągu wieków obniżył się stan wód i na tyle poprawiły się miejscowe szlaki komunikacyjne, że już w początkach XVIII wieku występuje tylko jedna, choć zniszczona świątynia. A na miejscu dawnej świątyni poświęconej apostołowi Bartłomiejowi ustawiono figurę św. Jana Nepomucena.

W roku 1721 ówczesny proboszcz parafii ks. Piotr Szymański podjął się odbudowy świątyni. Po odnowieniu świątynia ta z stała konsekrowana w dniu 16.07.1730 roku przez sufragana gnieźnieńskiego



Ks. Eugeniusz Kręcicki
– budowniczy kościoła w Janiszewie

biskupa Franciszka Kraszkowskiego. Pamiętkę konsekracji ustalono na pierwszą niedzielę po św. Męgorzacie Dziewicy, a ponieważ zbiega się to w czasie ze wspomnieniem Matki Bożej Szkaplerznej, dlatego też główny odpust z tym wspomnieniem został związany.

Jego wygląd opisują wizytacje parafii, zapis w jednej z nich z roku 1792, przedstawimy poniżej. Był budowlą drewnianą, najprawdopodobniej jednokondygnacyjną. Na środku dachu znajdowała się wieżyczka w której znajdowała się sygnaturka. Świątynia ustawiona ołtarzem na wschód, a wejście główne znajdowało się od strony zachodniej. Wejście boczne od strony południowej. Długość kościoła wynosiła 33 łokcie (1 łokieć – 58,6 cm), przy czym prezbiterium miało 13, a nawa główna 20 łokci, gdy chodzi o szerokość to prezbiterium miało 9½, a nawa 13 łokci. Zakryta znajdowała się od strony północnej, wchodziło się do niej z prezbiterium. Znajdowały się w niej dwie szafy, stół z szufladami. Obok znajdował się skarbcezyk. W sumie obie przybudówki miały 9 łokci długości i 2½ szerokości. Na wprost głównego wejścia do świątyni umieszczono drewnianą dzwonnice, w której znajdowały się trzy dzwony. Dookoła kościoła znajdował się cmentarz, całość otoczona była drewnianym parkanem, z którego można było wyjść przez bramę od zachodu i furtkę od wschodu. Wewnątrz znajdowały się trzy ołtarze. Ołtarz wielki – malowany na czerwono

z niebieskim, rzeźbiony, znacz- nie pozłacany, oparty na mien- sie murowanej. Na niej też znajdowało się pozłacane ta- bernakulum, w którym prze- chowywano Najświętszy Sa- krament. W ołtarzu obraz Mat- ki Bożej Szkaplerznej, drugi ob- raz znajdujący się na zasłonie przedstawia św. Barłomieja. Dwa kolejne ustawiono już na- wie głównej. Jeden był poświę- cony św. Jadwidze patronce parafii, której obraz znajdował się w centrum ołtarza, a powy- żej był obraz św. Walentego. Kolejny ołtarz w centrum po- siadał obraz przedstawiający Pana Jezusa, możliwe, że na krzyżu, a w górnej kondygnacji św. Dominika. Ołtarze boczne były pomalowane na biało, na każdym też znajdował się krzyż i lichtarze ze świecami. Obok ołtarza św. Jadwigi umieszczono chrzcielnicę, natomiast em- bona znajdowała się obok ołta- rza Pana Jezusa. Po lewej stro- nie kościoła znajdował się kon- fesonat, a w nawie głównej ławki. Był też chor muzyczny na którym znajdował się pozytyw (rodzaj fisharmonii) o 6 głosach.

W tym czasie istniała też kaplica we dwor- ze w Koźminie. Była to niewielka budow- la drewniana, usytuowana na południe od dworu, w posiadłości dziedzica Walen- tego Osieńskiego. Posiadała jeden ołtarz z krzyżem i portatylem, a także wyposa- żenie do sprawowania Eucharystii.

Pod koniec wieku XVIII, w 1792 roku, do parafii należały następujące miejscowo-

ści: Ostrów, Janiszew, Krwony, dwór w Koźminie, Młyn, pustkowie Sacaly, a także folwarki należące do majątku Jani- szewskiego: Kordownia, Kuźnica, Siedli- ska. Natomiast w drugiej połowie XIX wie- ku w wykazie miejscowości pojawiła się jeszcze Posoka.

Przedstawiona powyżej świątynia w Jani- szewie przetrwała do drugiej wojny świa- towej, wtedy to okupant hitlerowski pod- jął decyzję o jej rozebraniu.

Po wojnie do parafii przyjeżdżali księża z innych parafii, który tu sprawował po- sługę duszpasterską w przerobionej z or- ganistówki kaplicy. W latach 1945-46 był to ks. Zygmunt Baliński, w okresie 1946-48 – ks. Stefan Kwiatkowski, następnie ks. Mieczysław Wesołowski, również w tym samym roku. Ostatnie lata, 1948-54 przy- jeżdżał ks. Wacław Liśkiewicz, wówczas proboszcz w Brudzewie.

Dopiero przybycie do parafii, w dniu 9.08.1954 roku, pierwszego po wojnie własnego proboszcza ks. Eugeniusza Krę- cickiego ożywiło parafię. Za jego też sta- ranie postanowiono szukać sposobu na budowę kościoła. Jednym z pomysłów było wybudowanie świątyni bardziej w centrum parafii czyli w Koźminie. W trudnych jednak czasach stalinizmu, graniczyło to z cudem. Jednak pojawiają- ca się „odwilż”, nieco zmieniła sytuację i w roku 1956 doprowadziła do wydania pozwolenia na budowę świątyni na po- przednim miejscu. Zapewne władze pań- stwowe widząc wielką biedę na tym tere- nie nie spodziewały, że parafia będzie w stanie wybudować świątynię. Jako pro- jekt do wykonania przyjęto pracę inżynie- ra Wielichowskiego.

Jednak zapłatę księdza proboszcza i para-

Obecny kościół parafialny
pw. św. Jadwigi Śląskiej,
zbudowany w latach 1955-1960



fian był tak wielki, iż sami postanowili wypalić najpierw cegłę, a później zwieźć ją na plac budowy i rozpocząć prace budowlane. Prace przy wypalaniu rozpoczęły się 18.04.1956 roku, a już w trzy miesiące później, bo 17.07.1956 będący w parafii biskup Antoni Pawłowski pobłogosławił rozpoczęte prace. Podjęto więc prace przy fundamentach, które były zrobione do 18.08.1956, gdyż w tym dniu w fundamenty świątyni wmurowano akt erekcyjny pod budowę świątyni. W uroczystości tej udział wziął biskup Franciszek Karzyński. W kolejnym roku 1958, w ostatnim dniu czerwca położono pierwszą cegłę. Przez niecałe trzy miesiące wystawiono mury świątyni, a ostatnią cegłę zabudowano w dniu 20.09.1958 roku. Dalej trwały prace wykończeniowe. Ostatecznie uznano budowlę za gotową do sprawowania posługi liturgicznej

i biskup Antoni Pawłowski w dniu 18.09.1960 przez poświęcenie przekazał ją do sprawowania liturgii. Obiekt został wykonany na planie krzyża łacińskiego. Do nowo powstałej świątyni został wstawiony ołtarz w stylu gotyckim, przywieziony z parafii w Kole i umieszczono w nim obraz Matki Bożej Szkaplerznej. Oczywiście powstanie świątyni nie zakończyło działalności parafii, a sama budowa wymagała dalszych prac wykończeniowych. Niemniej jednak powstanie nowego kościoła rozpoczęło kolejny etap w jej dziejach, do którego jednak trzeba nabrać dystansu, aby o nim pisać. W dniu 18 lipca 2010, podczas uroczystości odpustowej ku czci Matki Bożej Szkaplerznej, chcemy Bogu dziękować, za tych wszystkich, którzy podjęli wysiłek wybudowania tejże świątyni. Uroczystości rozpoczną się o godzinie 12.00,

koncertem zespołu muzycznego z parafii Matki Bożej Częstochowskiej w Kole. Następnie około godziny 12.25 zostanie przedstawiony, krótki rys historyczny parafii w Janiszewie. Natomiast o godzinie 12.30, rozpocznie się suma odpustowa z procesją. Po zakończeniu procesji zostanie poświęcona tabliczka pamiątkowa przypominająca proboszczów pracujących w kościele janiszewskim. Na uroczystości, zostali zaproszeni byli proboszczowie w Janiszewie ks. Zdzisław Król i ks. Zenon Karduszewski.

W tym miejscu, zapraszam wszystkich mieszkańców gminy, bardziej lub mniej związanych z parafią w Janiszewie na uroczystości upamiętniające pięćdziesięciolecie poświęcenia kościoła.

Ks. Henryk Witczak
proboszcz w Janiszewie

REGULAMIN KONKURSU NA PRODUKT REGIONALNY

§1. Organizatorem konkursu na produkt regionalny jest Gminny Ośrodek Kultury i Urząd Gminy w Brudzewie.

§2. Celem konkursu jest:

- wyszukanie produktów regionalnych, które mogłyby się stać wizytówką naszej gminy
- promocja produktów regionalnych
- identyfikacja i zgromadzenie wiedzy o produktach regionalnych

Do konkursu można zgłaszać:

- Produkty spożywcze (potrawy regionalne, miód, sery, wędliny, przetwory, chleby, wypieki)
- Napoje regionalne (alkoholowe i bezałkoholowe)
- Inne produkty regionalne

§3. Konkurs przeznaczony jest dla:

- osób indywidualnych - mieszkańców gminy
- stowarzyszeń i kół gospodyń wiejskich z terenu gminy Brudzew.

§4. Aby wziąć udział w konkursie należy dostarczyć przygotowany wcześniej produkt do Kolnicy – w dniu Jarmarku Wojciechowego tj. 28.08.2010 do godziny 13.00. Zgłoszenie produktu do konkursu obejmuje podanie nazwy oraz imienia i nazwiska wykonawcy i numeru telefonu.

§5. 1. Oceny produktów dokona komisja powołana przez organizatora w dniu Jarmarku w godz. od 13.00 do 14.00. Rozstrzygnięcie konkursu nastąpi około godz. 14.30.

2. Uczestnicy konkursu mogą zgłosić do konkursu nie więcej niż jeden produkt regionalny. Wszyscy biorący udział w konkursie zostaną nagrodzeni. Nagrody ufundowała Firma Text+House.

§6. 1. W imieniu organizatora prawidłowy przebieg konkursu nadzoruje pani Aldona Gruchot, tel. 63 2798 345, 667 011 017

2. Organizator zastrzega sobie prawo zmiany regulaminu.

§7. W sytuacjach nieobjętych niniejszym regulaminem wszystkie rozstrzygnięcia w tym zakresie podejmuje organizator konkursu.



Redakcja Więści Gminnych
ul. Turkowska 29
62-720 Brudzew
tel. 63 279 83 45
e-mail: wiesci@brudzew.pl

REDAKCJA:
J. Zaremba
N. Kropidłowska
SKŁAD:
Studio Graficzne - SROKA DIZAJN - Anna Grzelak

Opracowano na podstawie źródeł własnych i nadesłanych przez szkoły i instytucje. Redakcja zastrzega sobie prawo do skracania materiałów przeznaczonych do publikacji oraz do dokonywania poprawek redakcyjnych. Redakcja nie odpowiada za treść nadesłanych artykułów. Osoby zainteresowane umieszczeniem ogłoszeń i reklam w Więściach gminnych prosimy o kontakt z redakcją. Redakcja nie ponosi odpowiedzialności za treść ogłoszeń (w szczególności za ich poprawność i zgodność z prawem).